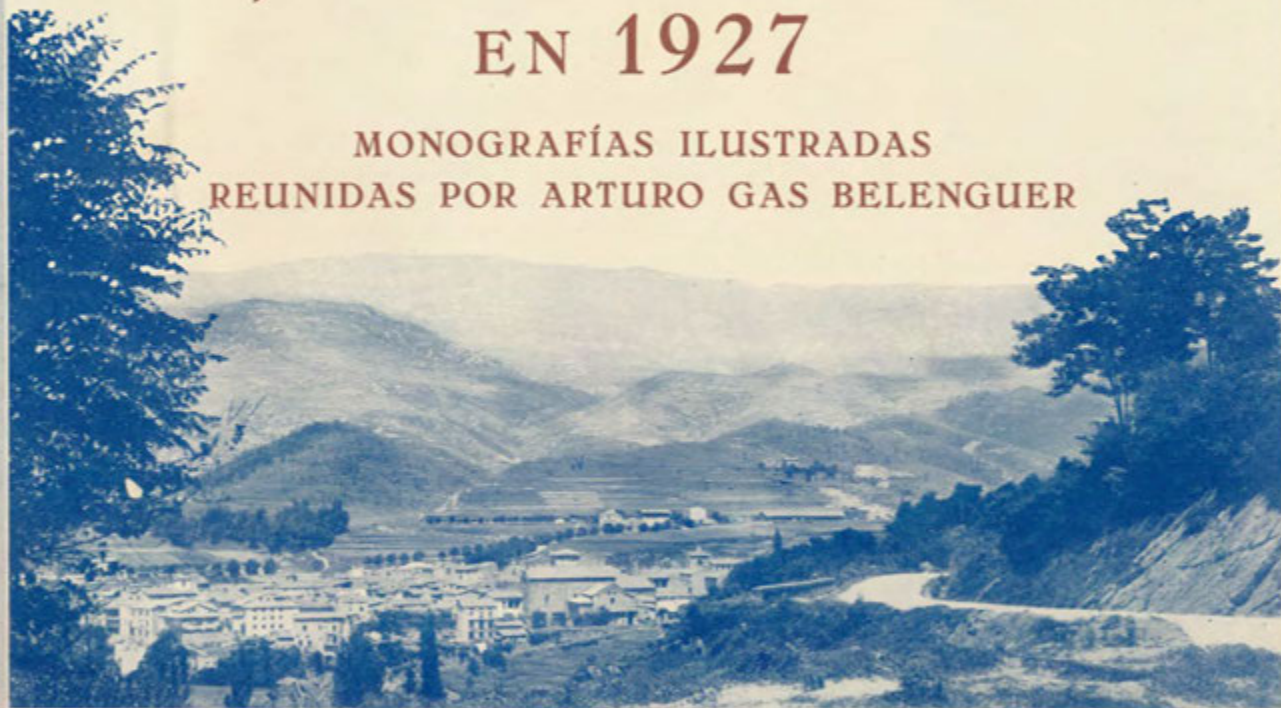


San Juan  
de  
las Abadesas  
en 1927



# SAN JUAN DE LAS ABADESAS EN 1927

MONOGRAFÍAS ILUSTRADAS  
REUNIDAS POR ARTURO GAS BELENGUER



Publicadas  
con motivo  
de la  
Fiesta Mayor.  
Días  
10, 11, 12 y 13  
de  
Septiembre  
de 1927.

Véase el  
Programa Oficial  
en la página 33  
y siguientes.





## "CAPUTXES

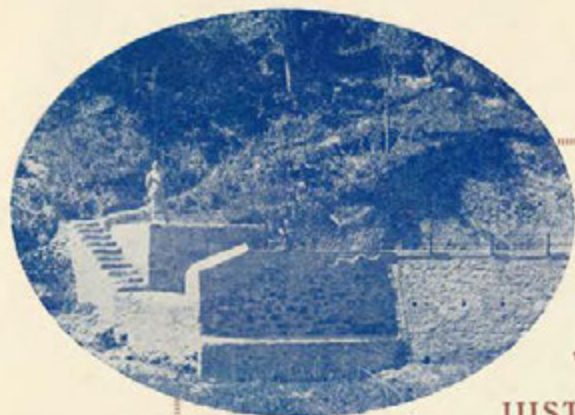
## I GAMBETOS"

**D**ESEARÍAMOS que este álbum, hasta en sus más mínimos detalles, fuese una glorificación de nuestra amada villa, un compendio de sus títulos de honor, y por esto en la cubierta hemos querido que figurase, representada fielmente en colores con todos los prestigios del arte, una de las más pintorescas costumbres locales, respetada por la acción demoledora de los siglos. Nos referimos al baile hoy llamado de «caputxes i gambetos»; las primeras son las espesas mantillas con que, para asistir a las funciones religiosas, cubren su cabeza las montañesas; llevan blancas las «caputxes» las chicas, y negras como el ala del cuervo las personas de edad canónica, siempre completamente lisas, sin bordados ni adornos; el único lujo permitido es la calidad de la tela. Los «gambetos» son largos manteos, más parecidos a la bopalandá judía del oriente de Europa que a la capa madrileña; la moda universal los ha relegado completamente al olvido en cuanto al uso diario, pero reaparecen en las grandes ceremonias, en las ocasiones solemnes.

Este baile, de movimientos acompasados y nobles, tuvo antiguamente un significado religioso y su música se acompañaba con unos versos hoy olvidados, seguramente un himno a la Virgen María, que luego fué substituido por una letra profana, quizás de significación local, con un dejo amoroso y nostálgico, como vemos por ejemplo en la poesía «Gironella n'és vila molt bella» que también rima con una danza popular. Los ejemplos de bailes exclusivos de una sola población son bastante abundantes en Cataluña, mencionemos tan solo las «dances» de Villanueva y Geltrú y el «ball de les morratxes» de Canet de Mar.

Los bailarines de San Juan de las Abadesas, se tocan con el sombrero de la gente de pro, antes era el de tres picos, que ha sobrevivido muchos años a su desaparición como prenda de moda, hoy, naturalmente, el de copa.

Fuente  
"de cà'l Gat".



Fuente  
Pudosa

## SUMARIO

"Caputxes i Gambetos".

JUSTO HOMENAJE, por A. Gas.

Las bellezas naturales de San Juan de las Abadesas.

La Historia y la Arqueología a vista de pájaro.

El urbanismo en San Juan de las Abadesas, por J. Martorell, Arquitecto.

PROGRAMA OFICIAL DE LA FIESTA MAYOR.

Notas del Diario de un visitante, por Rafael Moragas.

La vida social en San Juan de las Abadesas.

La Industria y el Comercio en San Juan de las Abadesas.

RESUMEN DE UN AÑO.

Fuente  
"dels Vermells"







# J U S T O H O M E N A J E

*San Juan de las Abadesas, esta hermosa villa del Pirineo Catalán, ha vivido durante años aletargada bajo el peso de un glorioso pasado, como si su propia historia, llena de los más bellos encantos, impidiera a la actual generación realizar algo digno de aquélla.*

*Mas este sopor, impropio de un pueblo que, como el nuestro, hartas pruebas tiene dadas de su gran valor espiritual, no debía perpetuarse; de ahí que hoy podamos, con el más noble orgullo, ofrecer a los que todavía nos desconocen, la hermosa muestra de lo que ha sido, es y puede ser esta villa, bajo sus distintos aspectos. Por todos es reconocido su inmenso valor histórico y artístico, mas no debe silenciarse lo mucho que vale y representa tanto en su vida social, como industrialmente, ya que con ellas se complementa y se justifica el resurgir inesperado de hoy, que ha convertido a San Juan de las Abadesas en una de las poblaciones más bellas e higiénicas de cuantas nos circundan.*

"La resclosa" y  
el puente nuevo  
de la carretera.



Excmo. Sr. D. Emilio Barrera y Luyando  
Capitán General de Cataluña



Excmo. Sr. D. Prudencio R. Chamorro  
Gobernador Civil de Gerona

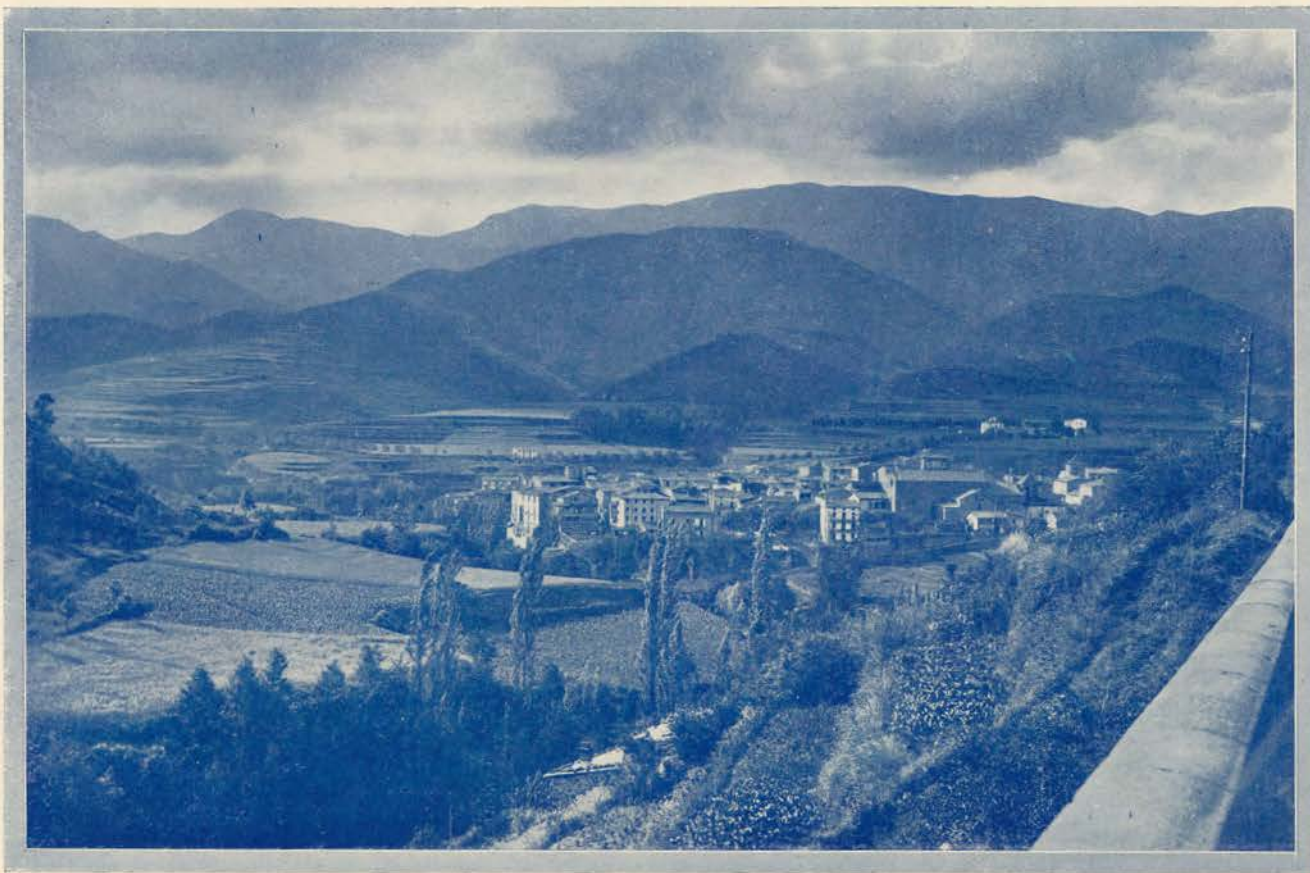




*Pero sería pecar de injustos si, al poner de relieve lo que somos, no se rindiera, ante todo, justo y merecido homenaje a los dos hombres que, con su cariño y su entusiasmo por todo cuanto representa progreso y bienestar para los pueblos, tanto han hecho para que cristalizara en una esplendorosa realidad todo lo por este pueblo proyectado y que sin aquel decidido concurso seguramente no hubiera pasado de ser quimérico sueño.*

*Y esos dos hombres, esas dos ejemplares voluntades, responden a los ya gloriosos nombres de D. Emilio Barrera y D. Prudencio R. Chamorro. El uno, desde la Capitanía General de Cataluña, y el otro, desde el Gobierno Civil de la provincia de Gerona, han hecho factible el que este pueblo, ayer sumido en un triste letargo y en una lastimosa desesperación, hoy sea la admiración de cuantos lo visitan, pues al lado de las vetustas piedras de su histórico Monasterio, se levantan los bellos edificios modernos, las nuevas reformas urbanas, que mañana, bajo la pátina de los futuros siglos, serán mudos, pero elocuentes, testigos de que esta generación no fué insensible a su glorioso pasado ni indigna de su siglo, pues supo aprovechar un bello momento histórico de España para dejar huellas indelebles de su alto valor ciudadano.*

ARTURO GAS



Vista general de  
la villa desde el  
camino vecinal  
a Olot.





# *LAS BELLEZAS NATURALES DE SAN JUAN DE LAS ABADESAS*

Las bellezas naturales de San Juan de las Abadesas son tales que merecerían una descripción muy detallada, impropia de un estudio como el presente, rigurosamente limitado.

Dejaremos de lado los numerosos itinerarios de excursiones que permiten disfrutar de las principales perspectivas de la región y ni tan sólo éstas enumeraremos.

Sólo diremos que el valle del Ter, en el cual están representados casi todos los terrenos geológicos y a cuya ribera se asienta la población, es de una frondosidad y de una riqueza mineral superiores a toda ponderación y está rodeado de cumbres soberbias, miradores naturales que llaman al alpinista con atractivo irresistible. El valle tiene una dirección general de levante a poniente, empieza en el estrecho llamado «de les Rocaces» y termina en ruptura brusca, a tres horas de distancia, en el sitio denominado Ribamala, donde confluye con el valle de Ripoll, mucho más conocido que el nuestro, aunque quizás con menos títulos.

Un bello rincón  
en los márgenes  
del río Ter.



Fuente  
"Pudosa" o  
de "La Puda",  
propiedad  
de la Villa.





Fuente de  
La Roca.

Las montañas que forman el de San Juan son la «Sierra Caballera» que se levanta enhiesta y bien definida hasta el paso de Pal, donde enlaza con las montañas de Surroca y de Ogassa, cuyas cumbres, llamadas Estela y Taga, unidas por el collado de la Portella, rebasan los 2,000 metros de altura. Del otro lado, la separa del valle del mismo nombre la Sierra de Vallfogona, pero sus picos no llegan en ningún caso a los dos mil metros.

Las más diversas especies vegetales alfombran estas peñas, y los bosques abundantísimos y poblados de caza no tienen la severidad de los alpinos, sino la vida y los colores de una vegetación intermedia, que no es la de las altas cimas, de ahí su especial belleza.

La música del río, que murmura y salta en el fondo del valle, acompaña a todas partes al excursionista, percibiéndose desde muy lejos, en lugares inverosímiles y prestando a las excursiones una poesía típica. Parece muchas veces que voces de seres misteriosos, disimulados en cascadas y remansos, vayan repitiendo las leyendas de esta comarca, como la del Conde Arnaldo, la de las monjas de Sant Aymant y otras impregnadas de gran sentido trágico. En realidad el río hace algo más que cantar; pocos como él tan laboriosos, pues a trechos muy cortos es ceñido por los muros de las presas y desviado para mover ruedas y turbinas.

Indiquemos ahora los principales afluentes del Ter. A la cabeza de todos ellos está la «Riera de Surroca», cuya fuente, llamada «del Pinté», tiene un caudal abundantísimo, hasta el punto de que, a muy poca distancia de su nacimiento, basta para mover un molino.

La Riera de Ogassa nace de la fuente de excelente potabilidad llamada «del Freixe», debajo del Taga; atraviesa el pueblo de Ogassa, sigue hasta el «Casal del Negre», tomando algo más abajo el nombre de «Torrent Pudo, o Púdol», por haber recogido las aguas de un manantial sulfuroso de excelentes condiciones medicinales.



Vista parcial  
de la fuente  
"Els Vermells".





Fuente  
del Cuvilá.

Junto al collado de Santigosa brota la «Riera de Arsamala», impropia para la bebida, pero que recorre paisajes verdaderamente preciosos, arboledas tupidas y frescas, y el collado de Pal da origen a la «Riera de Fagonella», cuyo trayecto es al principio yermo y desolado, aunque, acercándose al fondo del valle, se rodea de prados y cultivos.

Cerca del llano y de los lugares habitados, los manantiales son abundantísimos; enumerarlos y describirlos todos sería un trabajo ímprobo, pero no podemos dejar de señalar la «Font de la Mare», cuya linfa, perfectamente canalizada, surte a nuestra villa, en la cual la mayoría de las casas disponen de agua corriente. En la misma solana se alumbran las de Baxora, la Serra, de Solá, de Verdaguer y en la parte «ubaga» del valle nacen nueve fuentes que, de más alto a más bajo, se llaman: de Girona, Cuvilá, La Fábrega, «dels Vermells» cerca de la cual se ha alumbrado recientemente otro manantial, Planás, Llanas, «d'en Vila», de la Roca i «câ'l Gat». Fuera de estos grupos quedan las «dels Enamorats», muy bien acondicionada, y del «Canal de l'Espona», ambas son frecuente objeto de «fontades» o giras.

A poniente de la población y en medio de la formidable muralla natural en que asienta sus cimientos, nace la famosa fuente «d'En Roca», de marcada mineralización alcalina.

Hay que mencionar, finalmente, una fuente ferruginosa y, además de la sulfurosa, ya citada, otra llamada «la Puda», la «Font Pudosa» o «dels Banys», propiedad de la villa. Su explotación metódica sería seguramente remuneradora, pues a las condiciones habituales de los manantiales de esta clase, une su baja temperatura, que la hace mucho más agradable al paladar o, mejor dicho, menos desagradable.

De todo lo mencionado publicamos en el presente álbum gráficos, especialmente obtenidos para dar mejor idea de lo que se describe.



Paseo que  
conduce a la  
fuente sulfurosa  
"La Puda",  
propiedad  
de la Villa.





## *LA HISTORIA Y LA ARQUEOLOGÍA A VISTA DE PÁJARO*

Esta población merece el mayor interés de los arqueólogos. Desde su nombre, verdaderamente insólito entre las designaciones topográficas, hasta los menores detalles de su urbanización, conservan vestigios importantes de un pasado glorioso, que culminó, en plena Edad Media, en una organización teocrática cuyas vicisitudes forman la historia de la localidad, capital montañesa del Pre-Pirineo, que sabe conservar respetuosamente los timbres de su abolengo y cada día les añade elementos de una modernidad pujante.

El monumento capital de la villa es la iglesia del antiguo monasterio, con un bello claustro; su originalidad dentro del estilo románico resalta a los ojos de los menos competentes, aunque no analicen la fusión de las diversas influencias que en su estructura han dejado huella.

La concepción del edificio es netamente provenzal, del estilo del mediodía de Francia: la planta en cruz, las absidiolas que rematan el testero (substituída luego la central por un edificio rectangular, como puede verse en la lámina al frente), han sido planeadas según normas de

Un aspecto del  
Monasterio  
del Santísimo  
Misterio.



El Monasterio  
del Santísimo  
Misterio,  
hoy Iglesia  
Parroquial.







M. del SS. M.  
San Juan  
Bautista  
con el cordero  
pascual  
sobre un libro;  
bordado  
del siglo XV.

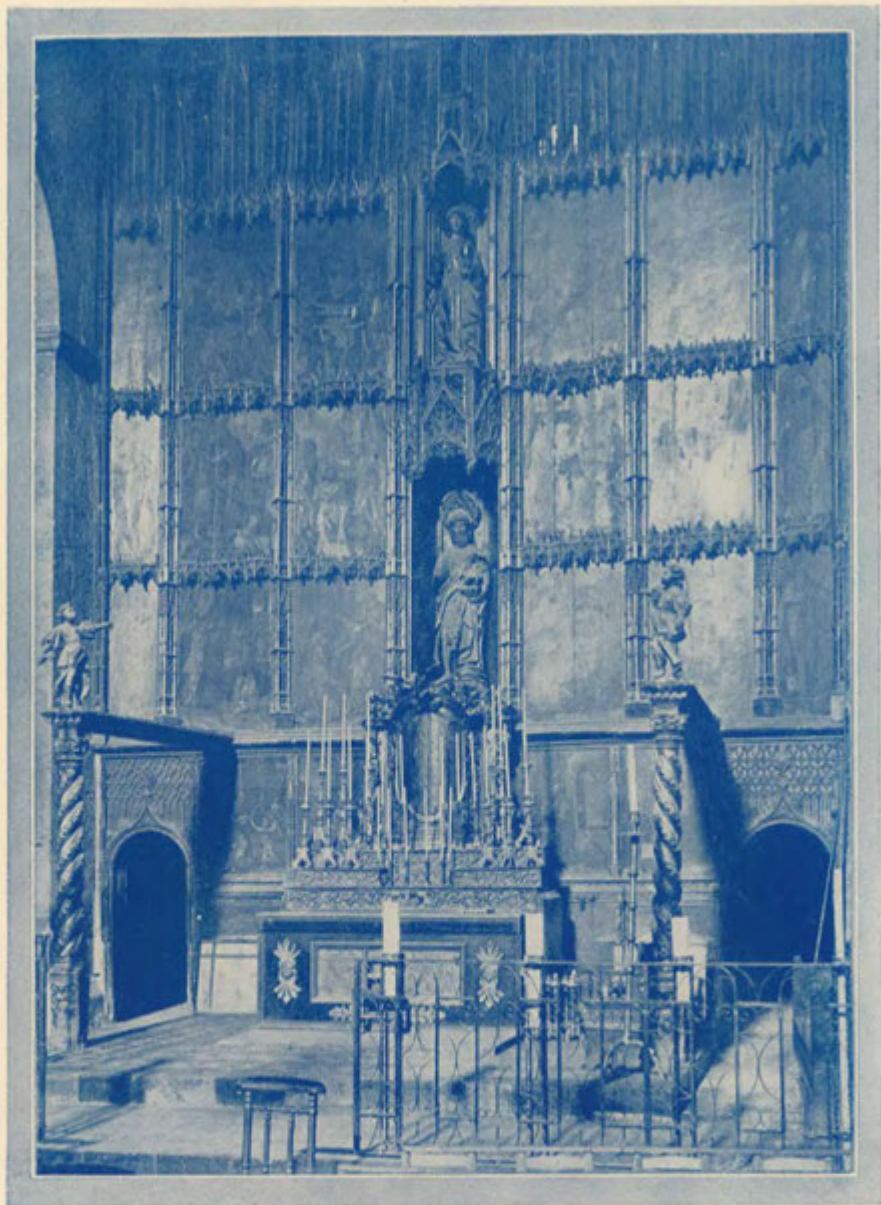
allende el Pirineo, aunque las bóvedas de cañón y los detalles decorativos pertenezcan netamente a la escuela catalana de escultura y arquitectura; por fin, en la curiosa torre-campanario, así como en muchos de los capiteles, aparecen lejanas reminiscencias orientales, que acaban de enriquecer con su exotismo una estructura ya tan compleja. Los tratadistas la creen única en toda la historia de la arquitectura.

Este templo viene a representar la transición entre el mundo franco-carlovingio, de cuya órbita política los condes-reyes de Barcelona procuraron segregarse y la influencia musulmana de Asia, recibida a través de las Cruzadas, más bien que por el contacto directo con los dominios arábigos de la península, a cuyas expensas iba creciendo la nueva nacionalidad. Del primero procedían todavía en el siglo XII las directivas espirituales y la jurisdicción religiosa, mientras la segunda se ejercía principalmente en la esfera artística.

El magnífico edificio que estudiamos fué terminado por el Abad-Obispo Pons de Monells, aunque los terremotos de 1151, por los daños que acarrearón, exigiendo reparaciones importantes, vinieron a modificar en parte el aspecto del conjunto, que quizás ya no conservaba ningún rastro de su pristina estructura, levantada en el siglo IX (la consagración es de 887), para albergar a las



Cabeza del Crucificado en el Grupo del  
descendimiento del Santísimo Misterio.



**Retablo mayor  
de la Iglesia Parroquial,  
llamada comúnmente  
"del Santísimo Misterio".**

*La talla de madera es gótica, así como las dos estatuas de las hornacinas centrales, notable sobre todo la de San Juan Bautista, patrón de la Villa; las pinturas son del Renacimiento, representando escenas de la vida de Jesús, algunas verdaderamente excelentes.*





San Juan  
Bautista.  
Estatua del  
altar mayor de  
la Parroquial.

religiosas que tuvieron por primera abadesa la noble doña Emmona, hija de Guifré, el conde fundador, ella y sus sucesoras dejaron un excelente recuerdo de su gobierno, hasta el punto de que, en tiempo de Don Jaime el Conquistador, se gestionó que quedase incorporado al nombre de la villa, pasando ésta a llamarse "Sant Joan les Abadesses" como puede verse en alguno de los sellos que publicamos (por ejemplo, en el grabado de la página 96), en lugar del arcaico Sant Joan de Ripollés con que era antes conocida.

Después de varias peripecias, pasó el territorio a poder del conde de Besalú, el famoso «Tallaferro», cuyos restos se conservan en una urna del templo románico de Ripoll. El nuevo señor pidió la supresión de las Abadesas, y el convento y sus dependencias albergaron a los canónigos regulares de Aix-la-Chapelle (Aquisgran). Esto tuvo lugar el 1017; tres años más tarde el obispo de Besalú trasladó a San Juan la sede de su episcopado, transformando la iglesia en Catedral y pasando a ser ciudad la noble villa. Ambas erecciones fueron anuladas en 1030.

Durante un siglo vemos a diversas órdenes religiosas de allende el Pirineo sucederse en el Monasterio, dando lugar a disensiones graves, hasta que en 1114 se restableció definitivamente la canónica regular agustiniana, que lo gobernó gloriosamente hasta el 1592.

El año 1251 fué encerrada en la frente de una imagen del Crucificado en el acto del descendimiento, que existía en el templo, una Sagrada Forma, después de la debida consagración, habiéndose olvidado con el transcurso de los siglos y a causa de las vicisitudes políticas que variaron repetidamente la organización de la comunidad a cuya custodia estaba confiado el Monasterio, volviendo a hallarse de nuevo incorrupta en julio de 1426 y siendo desde entonces objeto de un culto ferviente por parte de la población y aún de la comarca entera.



Columnas de  
la construcción  
románica,  
con interesantes  
capiteles.





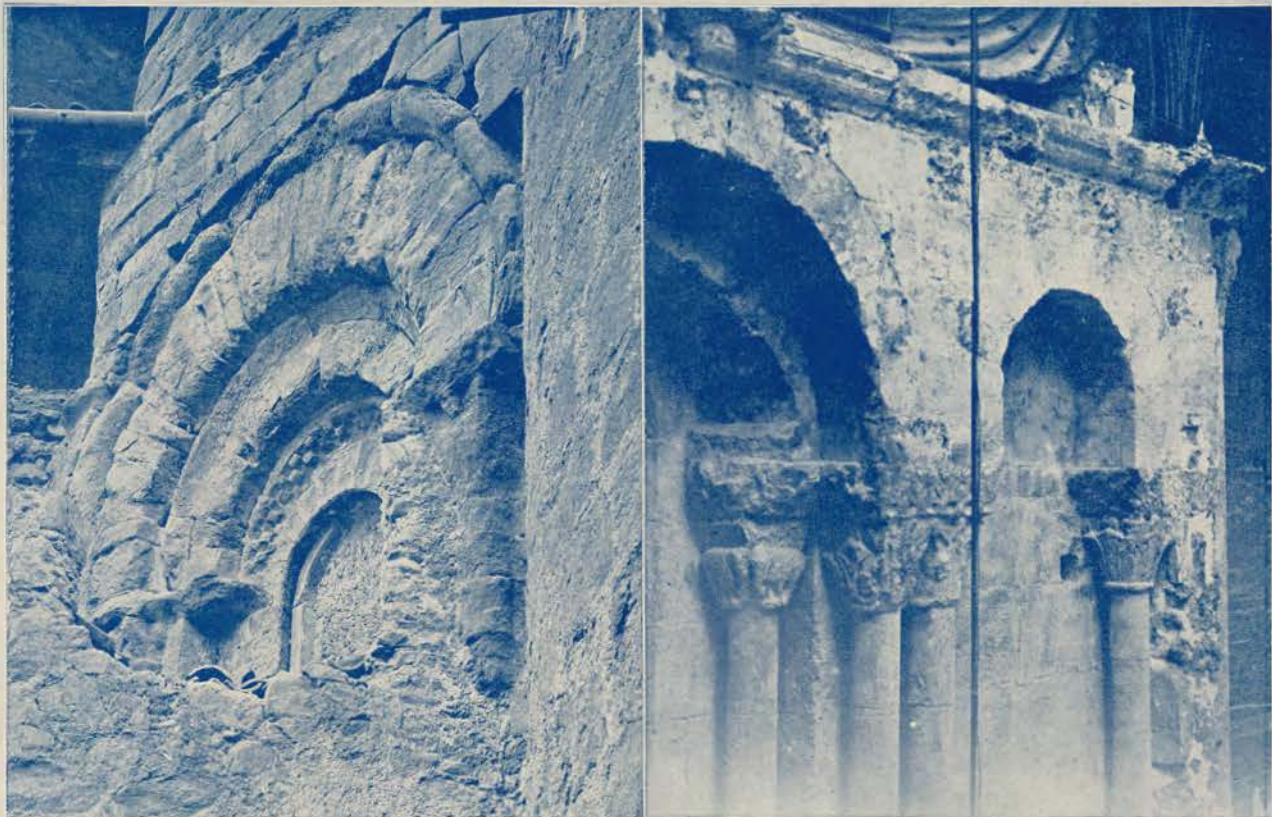


Capitel  
románico  
representando  
la lucha  
de Sansón  
con un león.

Como si este prodigio no fuera bastante, las imágenes escultóricas a que está asociado tienen un gran valor artístico-arqueológico, pues representan un esfuerzo enorme, para el siglo en que fueron ejecutadas, al objeto de representar la patética escena del descendimiento, con siete estatuas que tienen una fuerza de expresión intensa. En siglos sucesivos, a pesar de las grandes evoluciones del gusto, ha sido respetada en absoluto la referida composición estatuaría, excepcional dentro del estilo románico a que pertenece. En el siglo XVIII se construyó un camaril abovedado, con luz zenital, como antecámara del Santísimo Misterio; un exceso de decoración escultórica, del más movido gusto barroco, por cierto no desprovisto de inspiración, forma un marco bastante profano a una obra de arte tan sobria y aun tan ruda, como el grupo del descendimiento a que venimos refiriéndonos. Mencionemos otro anexo, el curioso archivo de estilo gótico adosado al Monasterio y precedido de gracioso pórtico.

Se conservan en esta iglesia diferentes objetos litúrgicos de gran valor artístico: bordados, cruces procesionales, imágenes de talla, de todo lo cual procuramos dar alguna idea en las ilustraciones complementarias marginales. Hagamos constar además que desde hace algunos años se está procediendo a descubrir cuantos detalles escultóricos habían sido ocultados por las sucesivas modificaciones, apareciendo de día en día ventanales, columnas, capiteles y frisos de un refinamiento y de una variedad artística que dan idea del lujo arquitectónico y de las riquezas litúrgicas acumuladas en este templo, hoy representadas sólo por fragmentos, pálido trasunto de un esplendor que irradió sobre toda Cataluña.

El tesoro artístico de la Villa también comprende otros varios edificios de un interés muy grande, aunque por regla general las restauraciones y las adaptaciones al gusto de cada época las hayan modificado profundamente. Reseñémoslos rápidamente :



Arcuaciones  
puestas al  
descubierto  
por las obras  
de restauración.





Capitel  
románico  
ricamente  
ornamentado.

**San Pol.** — Esta iglesia conserva los tres ábsides, la torre campanario y la puerta principal del más puro estilo románico, revelando una primitiva construcción anterior al siglo XIII, que se atribuía por la tradición al emperador Carlomagno, parece que en realidad fueron las Abadesas las fundadoras, siendo destruída en 1690 por el Duque de Noailles; la actual es de gran capacidad y las tres naves del cuerpo principal fueron edificadas y decoradas dentro del gusto neo-clásico durante el siglo XVIII; hasta el año 1862 sirvió de templo parroquial, cuyas funciones pasaron en aquella fecha a la iglesia del Monasterio, que hemos descrito anteriormente. San Pol es hoy propiedad de la Mitra, siendo administrada por una junta de cuatro obreros, bajo la inspección del cura párroco.

**San Miguel.** — También pertenece a la Mitra la iglesia románica de San Miguel, actualmente en un estado deplorable de conservación; fué capilla de la enfermería en tiempos de la Canónica Agustiniana. La consagración lleva la fecha de 1161.

**Palacio abacial.** — Es un edificio de gran originalidad, aunque de pequeñas dimensiones, para el concepto que en la actualidad se tiene del palacio. La edificación primitiva se debe al Abad Soler, que empuñó el báculo abacial a principios del siglo XIII, restaurándolo en el quince el Abad Villalba. A pesar de que, como propiedad del Municipio, es fácilmente asequible a los turistas, resulta menos visitado de lo que merecen sus claustros, con capiteles heráldicos, y la escalera, que tiene particularidades arquitectónicas de mucho interés.

**Puente antiguo sobre el río Ter.** — El arco ogival que permite a los vecinos salvar la corriente, siempre rapidísima y a veces imponente, del gran desagüe pirenaico, es de estructura muy compleja. Los fundamentos de los estribos datan seguramente de la época romana, en la cual constituía obsesión la seguridad y rapidez de las comunicaciones; las dovelas hoy



Capiteles  
románicos  
con temas  
decorativos  
inspirados en  
telas orientales



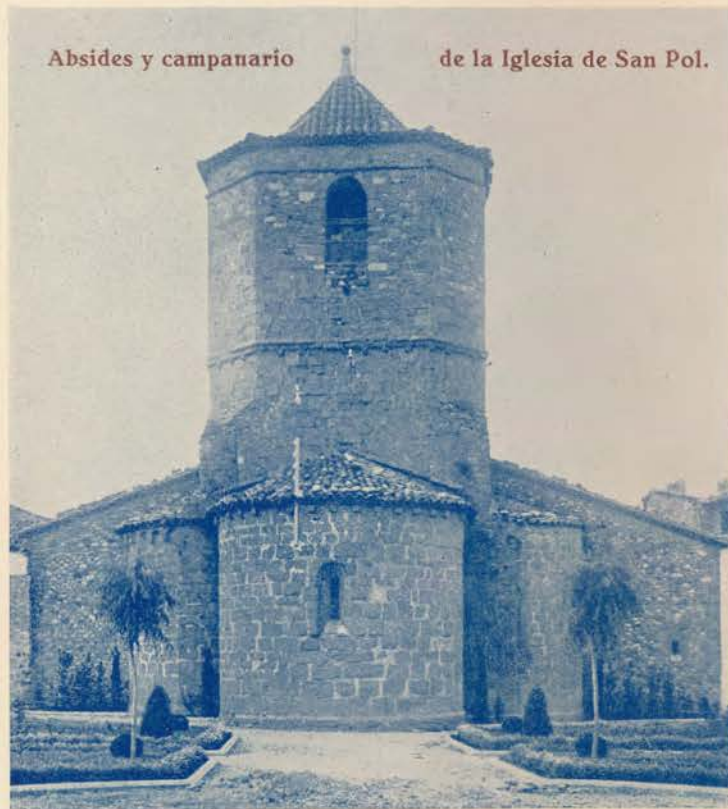


El antiguo  
archivo del  
Monasterio  
con vestibulo  
porticado.

visibles son del siglo XIII y parte del XIV, corriendo en ellos (como en toda la edad media) las reparaciones indispensables, a cargo de los abades, señores del lugar, en el siglo XIX pasaron al Cabildo Colegial y hoy incumben al Ayuntamiento.

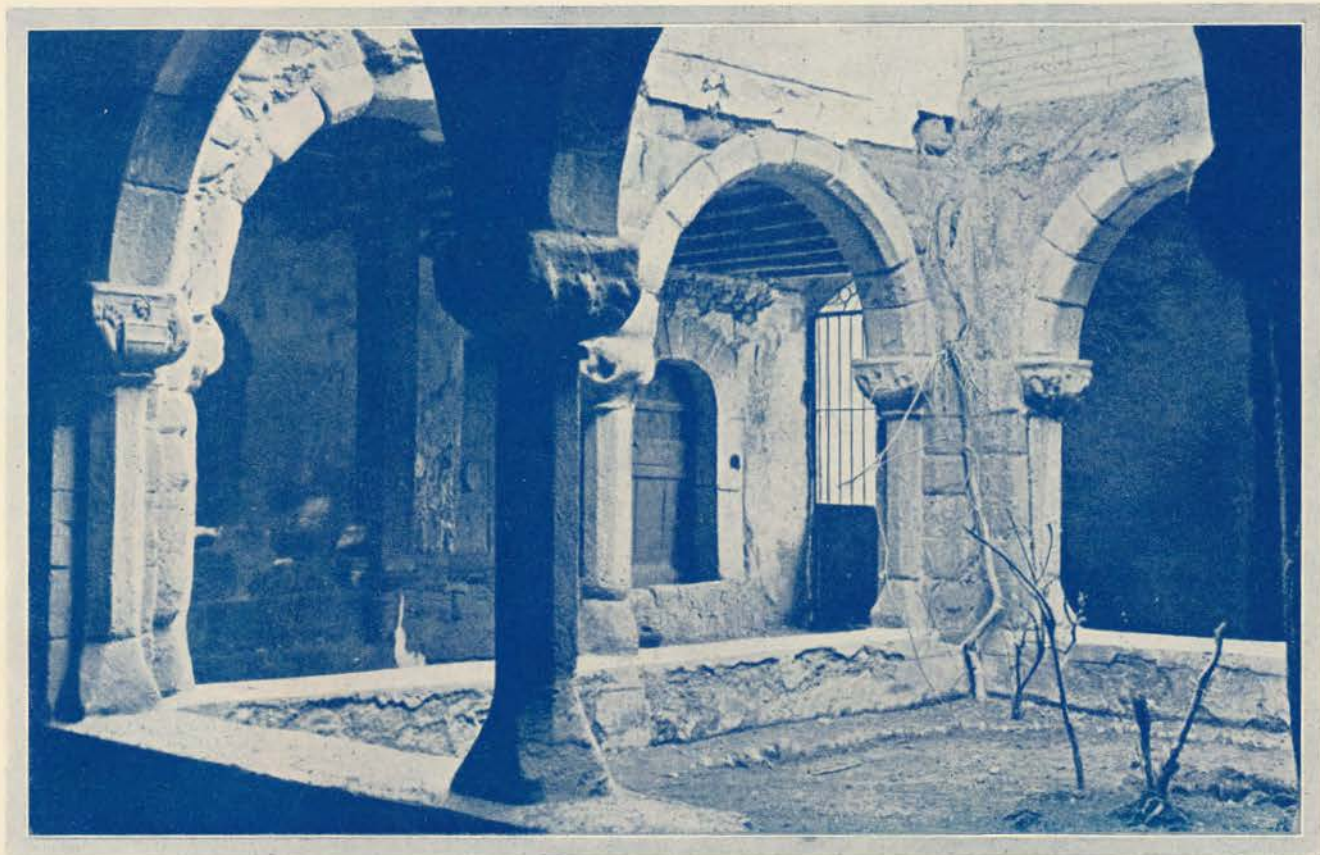
**Plaza Mayor.** — Antes de dejar el recinto de la villa debemos mencionar la plaza porticada que constituía el centro de reunión y de contratación de San Juan. Hasta el siglo XIX los cuatro lados ofrecían la misma particularidad y en la parte Norte, ocupada hoy por edificios modernos sin interés, había existido un gran cobertizo apoyado en columnas que databan del siglo catorce.

Fuera del casco de la población, pero a tan cortas distancias que constituyen facilísimas y agradables excursiones, se levantan cuatro edificios religiosos antiguos y bellos tanto por su estructura como por su situación. Vale la pena, cuando menos, de indicarlos, mencionando sus características.



Absides y campanario

de la Iglesia de San Pol.



Claustro  
del Palacio  
de los Abades





Capitel del  
claustro  
en el palacio  
de los Abades.

**Santa Lucía de Puigmal.** — Esta parroquia rural, que dista hora y media de nuestra villa posee un bello templo, de estilo románico del siglo doce, que merece ser visitado, pues su estado de conservación es excelente.

**Santa Magdalena de Parella.** — Constituía antiguamente una parroquia autónoma, de la cual existen noticias desde el siglo x. A fines del xvi fué agregada a la de San Juan y San Pablo de esta villa, respondiendo seguramente a la progresiva concentración del poblado, finalmente ha pasado a sufragánea de la vecina parroquia de San Pablo de Seguríes. Conserva algunos rastros del estilo románico que campeó en su primitiva construcción, pero en general tiene poco de notable.

**San Antonio de Padua.** — Antiguamente se llamaba "d'En Floris" un monte vecino, desde cuya cima, fácil de alcanzar en una media hora de paseo, se divisa un extenso y bello paisaje, por esto había levantado allí el Abad Miguel Isalguer (siglo xv) un castillo para la defensa de la población. La pacificación de estas comarcas hizo caer en desuso la fortaleza y en su lugar edificó la piedad de los vecinos una ermita con su hospedería, inauguradas en 1634 y sometidas al patronato del Municipio.

**Capilla del Prat.** — Para completar nuestra nomenclatura mencionaremos la capilla, situada a 500 metros de la villa y sostenida únicamente por la caridad de modestos fieles. A pesar de que cobija una bella estatua de alabastro de la Virgen María, obra del arte del siglo xv, no está en el estado de conservación que merecería.

De desear sería que se extremase la vigilancia para evitar la ruina de estas estructuras levantadas por la piedad de los siglos pretéritos y que se procurase la reintegración de todas a su pristina belleza.



Paseo del  
Conde Guifré  
o Wilfredo,  
de reciente  
urbanización.





## *EL URBANISMO EN SAN JUAN DE LAS ABADESAS*

*Toda población viva, floreciente, debe prevenir su desarrollo, estudiar planos de urbanización, para ordenar el crecimiento urbano. Aun los pueblos estacionarios, están obligados a reformar, a mejorar su área urbana, perfeccionando su estructura, su viabilidad, adaptándola a las corrientes del tránsito moderno y valorando sus monumentos, acentuando con ello las características de su personalidad.*

*El urbanismo es un factor poderoso del adelanto de villas y ciudades. Su aplicación es a la vez causa de prosperidad y efecto de la misma; su empleo es siempre útil, favorable.*

*El enorme crecimiento urbano de las poblaciones en las últimas décadas ha ido emparejado con el progreso extraordinario del urbanismo. Lo que era algo rutinario, empírico, hasta fines del siglo pasado, se ha convertido en un grande arte, de tecnicismo sabio y perfecto. Lítte en Austria, Stubben en Alemania, Unssin en Inglaterra, son maestros de renombre universal, cuyas enseñanzas hay que conocer y seguir.*

Puente romano  
sobre el río Ter.



Rambla  
del Abad  
Ramón de Viana,  
recientemente  
restaurada.





M. del SS. M.  
Bordado de una  
capa pluvial.

*San Juan de las Abadesas, población histórica estratégicamente situada junto al río Ter y al final de una vía férrea, lugar donde afluyen varias importantes carreteras, no ha sacado hasta ahora el partido posible de su emplazamiento, no se ha desarrollado como le correspondía. En gran parte se debe esto a haber descuidado la aplicación del urbanismo.*

*Era imposible en San Juan de las Abadesas que se desarrollara la población: le faltaba un plano con soluciones prácticas, razonadas, a base del cual fueran urbanizadas nuevas vías y espacios; carecía de terrenos en curso de urbanización, de solares donde poder construir.*

*Hoy día no es esto así. El actual Ayuntamiento comprendió la necesidad de poseer un estudio de nuevas alineaciones para fomentar y ordenar el crecimiento, la mayor extensión de la población. Y trazado este plan, San Juan de las Abadesas cuenta con un factor importante para su progreso y prosperidad. Comenzada su aplicación, ya se vislumbra cuales pueden ser los alcances del mismo.*

*Ensanchar la población, disponer de tierra donde hacerlo, es en esencia lo que se persigue. De accidentada topografía, quebrado el terreno en gran parte del perímetro de la actual población de San Juan, sólo en la dirección N. E. existen llanuras aptas para una extensa urbanización; es la zona situada entre el cauce del río y la carretera de Camprodón.*

*Sobre tal base, debía procurarse resolver los problemas esenciales, relativos a San Juan, entre los cuales destacan los siguientes:*

- I. Fácil comunicación entre los puentes del río y el Ensanche.*
- II. Emplazamiento de edificios públicos, constituyendo un centro cívico entre la vieja y la nueva población.*



Heramoso paseo  
en el que se  
halla emplazado  
el Monasterio.





*Enlazando la carretera, por medio de amplios espacios y cómodas vías con la arteria central de la nueva urbanización, queda resuelto el enlace del ensanche con los puentes y por tanto con la estación ferroviaria.*

*Centro cívico. Quedará constituido con la plaza posterior del Monasterio, Grupo Escolar y nueva plaza detrás del ábside de la Iglesia de San Pol una calle enlazará ésta con aquél. El ábside de la Iglesia de San Pol es un monumento románico, de vigoroso carácter, que se hallaba en peligro de ser ocultado por construcciones particulares. Ya no será esto posible; adquiridos los terrenos por el Ayuntamiento, se halla en curso de urbanización la nueva plaza. En el centro de ésta, una fuente decorativa de piedra y bronce evocará cierta leyenda popular local... Esta plaza será lugar indicado para construir en ella la nueva casa Consistorial.*

*Ensanche, terrenos para edificar, grandes, bien orientados: los hay extensos hacia el N. E. Buenas calles, un paseo junto al río y cauce del canal, conducirán al Matadero, a las nuevas casas y chalets, fábricas y talleres.*

*Problema aparte, es la mejora del núcleo urbano antiguo. Bien está la plaza porticada, bien los alrededores del Monasterio, donde se halla la gloria religiosa de San Juan de las Abadesas, con plazas y paseos convenientemente urbanizados. Las estrechas calles, son de difícil reforma; lo que debiera realizarse, con todo, fuera abrir un par de brechas en el Paseo Rambla, que facilitarán el acceso desde él al interior del viejo barrio.*

*Otro aspecto importante de la urbanización de San Juan se refiere a los terrenos comprendidos entre la estación y el río, problema en estudio, que es de esperar sea pronto viable.*

M. del SS. M.  
Una de las  
puertas laterales  
del Altar Mayor.

JERÓNIMO MARTORELL



# FUNCIONES RELIGIOSAS

SÁBADO, DÍA 10. - *Monasterio del Santísimo Misterio.* - Tarde, a las dos : Un repique general de campanas anunciará a los vecinos que se aproximan tan solemnes fiestas.

A las seis : Habiendo efectuado su entrada en la Diócesis el Muy Ilustre Señor Obispo y deseando visitar el SS. Misterio, ha escogido el día de nuestra fiesta, llegando a esta villa y dirigiéndose al Monasterio.

Noche, a las siete y media : Descubierto el Sagrario del Santísimo Misterio y con asistencia del Sr. Obispo, la Escuela Coral cantará

## SOLEMNES VÍSPERAS

Durante las mismas, las escaleras y camarín del Santísimo Misterio estarán abiertas e iluminadas para que los fieles puedan besar los pies del Venerable Santo Cristo.

Finalizará la función litúrgica con el canto de los « Goigs » del Canónigo Baranera, y reserva.

DOMINGO, DÍA 11. - Mañana, a las seis : Misa rezada, en la que se correrá la cortina del Santísimo Misterio, continuando abierta hasta la noche para complacer la devoción de los fieles.

A las siete y media : Misa de comunión, por el Sr. Obispo, con plática.

FIESTA  
MAYOR  
DE 1927

PROGRAMA  
OFICIAL





FIESTA  
MAYOR  
DE 1927

A las diez : **MISA SOLEMNE**

cantando la Escuela Coral del Santísimo Misterio una *Missá Polifónica*, de Palestrina, a la que asistirán el M. Ilre. Sr. Obispo, el Magnífico Ayuntamiento y Autoridades civiles y militares. El sermón correrá a cargo del Ilre. Dr. D. Salvador Rial, Presbítero, Canónigo Penitenciario de la Catedral Metropolitana de Tarragona.

Noche, a las siete y media :

## SOLEMNES VÍSPERAS

con asistencia de las Autoridades y en seguida se celebrará la solemne e imponente ceremonia de la Adoración oficial al Santísimo Misterio, por los Clérigos, Autoridades, vecinos y forasteros, con asistencia del Sr. Obispo, quien celebrará la reserva, después de la bendición. Cantos religiosos solemnizarán tal acto de ferviente amor.

LUNES, DÍA 12. - Mañana, a las siete : Empezará el

## NOVENARIO AL SANTÍSIMO MISTERIO

que continuará todos los días a la misma hora, excepto el domingo siguiente que será a las tres y media de la tarde. - Todos los días habrá sermón a cargo del citado orador sagrado, y mientras dure la novena podrá visitarse la imagen de Jesús crucificado, practicando el piadoso acto de besar sus pies.

# FIESTAS CÍVICAS Y TRADICIONALES

SÁBADO, DÍA 10. - Noche : La Casa Ayuntamiento, plazas, paseos y calles, aparecerán espléndidamente iluminados.

A las seis de la tarde : Llegada del Ilmo. Sr. Obispo.

A las ocho : La orquesta, instalada en el campanario del Monasterio y alternando con un **GRAN REPIQUE DE CAMPANAS**

ejecutará airosas piezas, con las que invitarán al vecindario a dar principio a las fiestas.

Simultáneamente, en el Paseo del Abad Ramon de Vianya, se dispararán truenos, cohetes y globos grotescos.

Acto seguido, PASA - CALLE por la orquesta y en seguida, en la Plaza Mayor,

## SARDANAS

En el «Teatre Santjoaní» FUNCIÓN a cargo de la Compañía Fortuny-Cuadreny.



PROGRAMA  
OFICIAL





FIESTA  
MAYOR  
DE 1927

DOMINGO, DÍA 11. - Mañana, a las nueve : PASA - CALLE por la Orquesta.

A las diez menos cuarto : De la Casa Ayuntamiento saldrán las Autoridades y «Pavordes», los cuales, acompañados por la Orquesta, se dirigirán al Monasterio para asistir al Solemne Oficio de que se hace mención al hablar de las fiestas religiosas.

Terminado el Oficio, las Autoridades harán la visita oficial al Prelado y luego, acompañadas por la Orquesta, se dirigirán a la Plaza de José A. Clavé, donde se procederá a la

## INAUGURACIÓN DE LA HERMOSA FUENTE

abriendo el grifo el señor Alcalde.

Terminada esta sencilla ceremonia, la propia comitiva se dirigirá hacia el

## NUEVO MATADERO

que quedará oficialmente abierto al servicio público.

A las doce : AUDICIONES DE SARDANAS  
en el Café Bellapart y en la Cooperativa «La Constancia Sanjuanina».

Tarde, a la una : El típico «LLEVANT DE TAULA» por todas las calles de la villa.

A las dos : CONCIERTOS VOCALES E INSTRUMENTALES  
en los «Café Bellapart», «Café Industrial», Sociedad Casino «Atlántida», «Centro Católico de Obreros» y Cooperativa «La Constancia Sanjuanina».

A las cuatro : El Ilmo. Sr. Obispo visitará la Casa Ayuntamiento, devolviendo la visita a las Autoridades. Los «Pavordes», acompañados por la Orquesta, pasarán a recoger en sus respectivos domicilios a las «Pavordesses», para bailar en la Plaza Mayor el antiguo

## **BAILE DE «CAPUTXES I GAMBETOS»**

Terminado este baile se tocarán cinco SARDANAS en la propia Plaza Mayor.

## **A las cinco : BAILES DE SOCIEDAD**

en el Salón del «Café Industrial» y en los del «Café Bellapart» y «Constancia Sanjuanina».

A las siete y media: «VERMUT-DANSANT» en los jardines del Casino «Atlántida».

## **Noche, a las nueve : SERENATAS**

por todas las orquestas y el Coro «Juventud Sanjuanina».

A las diez :

## **BAILE DE «CAPUTXES I GAMBETOS»**

y en seguida SARDANAS en la Plaza Mayor.

## **GRANDES FUNCIONES**

en el «Teatre Santjoaní» y «Centro Católico de Obreros».



**PROGRAMA  
OFICIAL**





FIESTA  
MAYOR  
DE 1927

A las once : **BAILES DE SOCIEDAD**  
en «La Constancia Sanjuanina», «Salón Industrial», «Salón Bellapart» y jardines del Casino «Atlántida».

LUNES, DÍA 12. - Mañana, a las diez y media : SARDANAS en la Plaza Mayor.

A las doce : SARDANAS en el Café Bellapart y «DANSA» en los jardines del Casino «Atlántida».

Tarde, a las dos :

## CONCIERTOS VOCALES E INSTRUMENTALES

en los mismos locales del día anterior.

A las cinco : SARDANAS en el Paseo.

A las seis y media : «VERMUT-DANSANT» en los jardines del Casino «Atlántida».

Noche, a las nueve : SERENATAS por todas las orquestas.

A las diez : PASA - CALLE, BAILE DE «PAVORDESSES», y SARDANAS en la Plaza Mayor.

## GRAN FUNCIÓN

en el «Teatre Santjoani».



A las once : **BAILES DE SOCIEDAD**  
en «La Constancia Sanjuanina» y en los Salones Industrial y Bellapart.  
A las dos de la madrugada :

## **GRAN RESOPON EN LOS JARDINES DEL CASINO**

MARTES, DÍA 13. - Mañana, a las diez : Seis SARDANAS, distribuidas por las calles y paseos de la villa.

Tarde, a las tres : PASA-CALLE por la orquesta, para reunir a todos los vecinos y simpáticos forasteros que nos habrán honrado con su asistencia a la Fiesta Mayor y acompañarlos a celebrar la estupenda

## **TORNABODA**

en la Fuente del Cubilá, en donde, después de merendar, se bailarán sardanas.

Al oscurecer : **GRAN MARCHA DE LAS ANTORCHAS**  
por todas las plazas y calles de la villa y para terminar, en la Plaza Mayor, se bailará una sardana muy requetelarga.

Noche, a las nueve :

## **GRAN CASTILLO DE FUEGOS ARTIFICIALES**

A las diez : SARDANAS en el Paseo.

**PROGRAMA  
OFICIAL**





La parte musical a cargo de las siguientes orquestas y coblas :

Ayuntamiento : « La Principal » de Palafrugell y la de la  
« Escuela Municipal de Música », de esta villa.

Salón Industrial : Orquesta Planas, de Martorell.

Salón Bellapart : Orquesta-cobla « Iluro », de Mataró.

La Constancia Sanjuanina : Orquesta-cobla « La Principal »  
de Tortellá.

Casino « Atlántida » : Orquestina.

FIESTA  
MAYOR  
DE 1927



Bellísimo rincón  
denominado  
"del Molí Petit".





## NOTAS DEL DIARIO DE UN VISITANTE

LO QUE NOS DICE LA VILLA SANJUANESA

*Siempre nos atrajo lo vetusto, puesto que en las sagradas piedras la historia revivia. Un ábside, un claustro, un chapitel pueden hablarnos tanto como hinchados volúmenes. Contemplar el histórico Monasterio de San Juan de las Abadesas equivale a evocar a aquellas monjas, que junto al Pirineo, dieron religioso albergue el Conde «Guifré» y su esposa Winidilda.*

*Cada artesano, carpintero o herrero, que puso sus manos en la construcción de este Monasterio, indudablemente que fué un artista. Todo fué erigido con una devoción que hizo preciosa la obra salida de sus manos. El Monasterio de San Juan de las Abadesas es una de las manifestaciones arquitectónicas importantes de Cataluña. No importa que «a lo peor» aparezca el templo mutilado. Buscad solamente, y ello sí que lo hallaréis, el alma de aquellos piadosos artistas que lo edificaron, que alejaron el aplauso y el éxito y sólo trabajaban para Dios. Eran*

El festón  
viviente  
de álamos  
a lo largo  
del río Ter.



Dos vistas  
de los  
alrededores  
de San Juan.







*los místicos artistas de la piedra. La mutilación, lo carcomido de sus piedras, más nos hablan del espíritu eterno que de las caricias del sol y del viento.*

*El Monasterio subsiste y esto es lo que importa. El Monasterio de San Juan de las Abadesas evoca, no solamente a las monjas y sus rezos y cánticos, sino que también a nobles y piadosos caballeros y damas, sedientos de poner su pensamiento en Aquel que de todo es poderoso y que figura en el trágico « Santíssim Misteri », joya inapreciable milagrosamente incorrupta.*

*Horas pasé contemplando el gótico retablo, que es maravilla de los ojos. Una nueva savia corre por aquellas cristianas figuras de pliegues dibujados por líneas de oro. Algunas de las agrupaciones de los personajes recuerdan las evocaciones evangélicas de los famosos calendarios de Bizancio. Pero, en verdad, que el artista se preocupó, más que de cosa alguna, de que todo el retablo estuviera infundido por una suave personalidad, pero que una perspicacia le lleva a analizar las íntimas profundidades del alma humana.*

*Pasearos por el Claustro de la antigua Abadía. ¡Compasión os pedimos para aquellas columnas que se caen por falta de artísticos cuidados! A las jerarquías eclesiásticas imploramos velen por lo que fué santa vivienda ayer y hoy debe de ser con la misma veneración y santidad contemplado. ¡Piedad para esas pobres piedras, que tienen alma, como todo cuanto vive! Es admirable ver como la concibieron sus constructores. Aunque hoy esta apacible Abadía esté como sepultada por el olvido, vosotros, los que sentís la divina fiebre por lo que fué, permaneced un momento silenciosos en el pequeño claustro y dejad que os hablen aquellas piedras.*

*Una casa señorial da fe en la catalana baronía de San Juan de las Abadesas de un arte arquitectónico que debió verse perpetuado. Me refiero a la vetusta mansión que se levanta en la Plaza Mayor, deliciosamente típica, y que pertenece a don Juan Vilella.*

Fuente  
« d'En Roca ».



**Salto de agua  
de la Fábrica  
José Llaudet,  
S. en C.**





El puente nuevo  
visto a lo lejos  
sobre una  
curva del río.

*Circundando al glorioso ayer, la moderna villa de San Juan de las Abadesas se me ofrece con toda su importancia y simpatía. Perdón: debí decir cortesía, puesto que a título de blasón muestran los sanjuaneses el amical acogimiento.*

*La moderna villa, toda ella entusiasmo y pujanza, vive fuertemente, pero amalgamada, remejada, fundida y ligada a una cultura. El obrero fácilmente puede pasar del telar, torno y yunque al libro. Como en pocos sitios, he visto libros en manos de todos. Y a la hora de salida de los operarios de la importante fábrica de Hilados y Torcidos de este artista amigo que se llama don Santiago Espona, me fué dado contemplar con qué admiración aquellos que abandonaban el trabajo, buscaban y hallaban alegría contemplando deliciosos jardines, obra del espíritu refinado de Juan Mirambell, que convence con sus « floridos » argumentos y canta y encanta con aquellas flores a las que se consagró con tanto arte como pasión. Son bellos, muy bellos, poéticamente bellos, estos jardines mirambellianos, que invitan a amores, gratas perezas y tranquilas indolencias.*

*Por las calles y plazas y por aquel antiguo puente romano — ¡la Roma de los Césares en Cataluña! — he visto cruzar a mujeres de paso ligero y de grandes y profundos ojos. Van ellas cantando, las bellas y frescas sanjuanesas, rosadas de vida, que miran dulcemente a los claveles de las ventanas y que indudablemente, — yo se lo deseo, — tienen un novio que las quiere apasionadamente. Los muchachos, en las aceras, juegan a pleno cielo. En el ambiente, mientras tañe el sagrado bronce del Monasterio, se respira el ansia de porvenir, el deseo de vuelo; afianzándose en un seguro valor y alzando orgullosamente y civilmente la cabeza entre los vetustos muros, cultivando flores, fortificándose en el trabajo y fecundándose a si misma, la villa de San Juan de las Abadesas. — RAFAEL MORAGAS.*



Salto de agua  
de la  
Colonia Jordana.

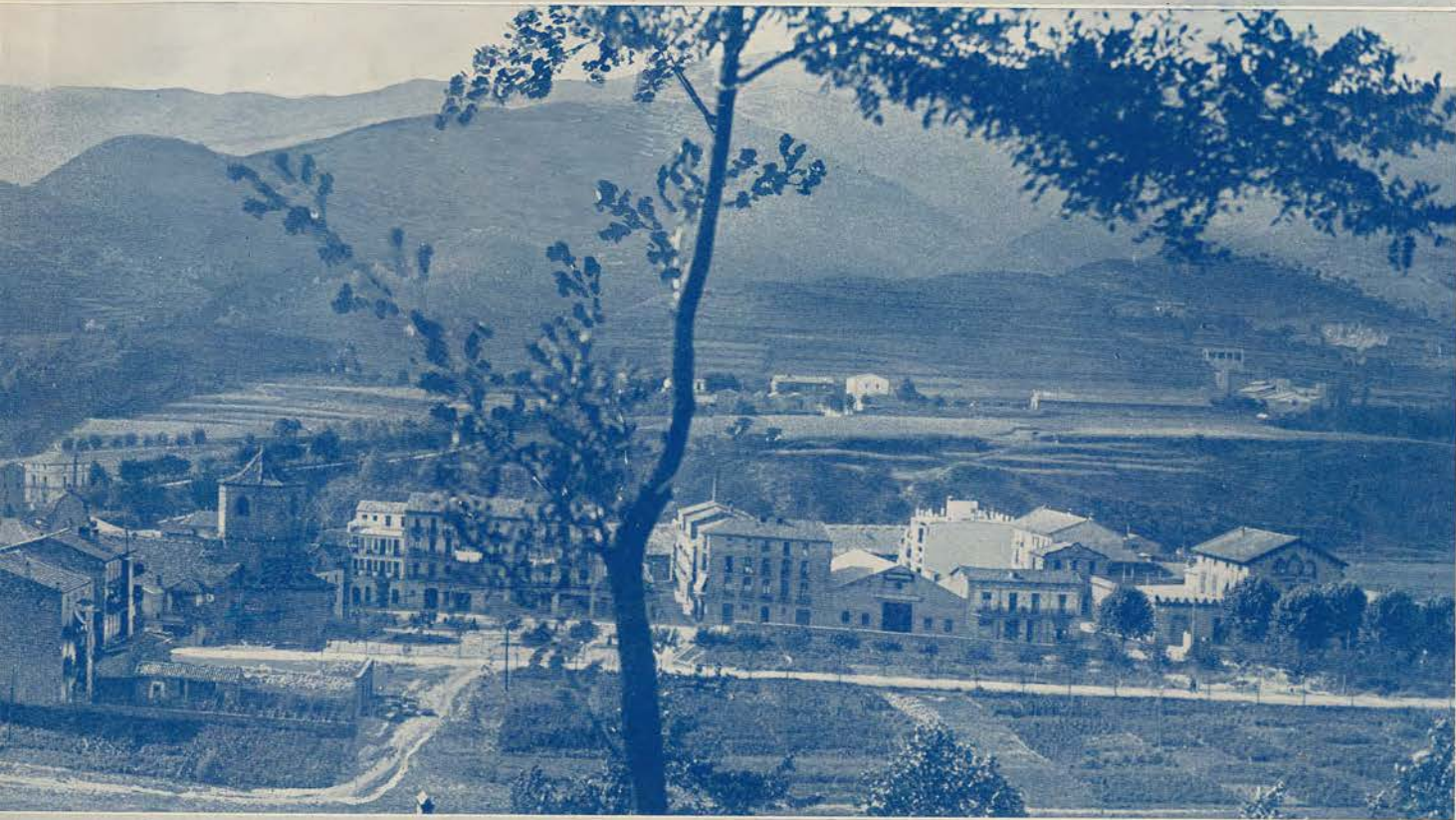




Sello  
Municipal  
de San Juan de  
las Abadesas  
(año 1681).

En primer  
término: —  
Monasterio  
del Santísimo  
Misterio.





**Escudo  
del  
Monasterio.  
(siglo XVIII).**

Junto al centro,  
a la derecha  
de la carretera :  
Iglesia de San Pol  
y nueva plaza  
José A. Clavé.





# *LA VIDA SOCIAL*

## *EN SAN JUAN*

### *DE LAS ABADESAS*

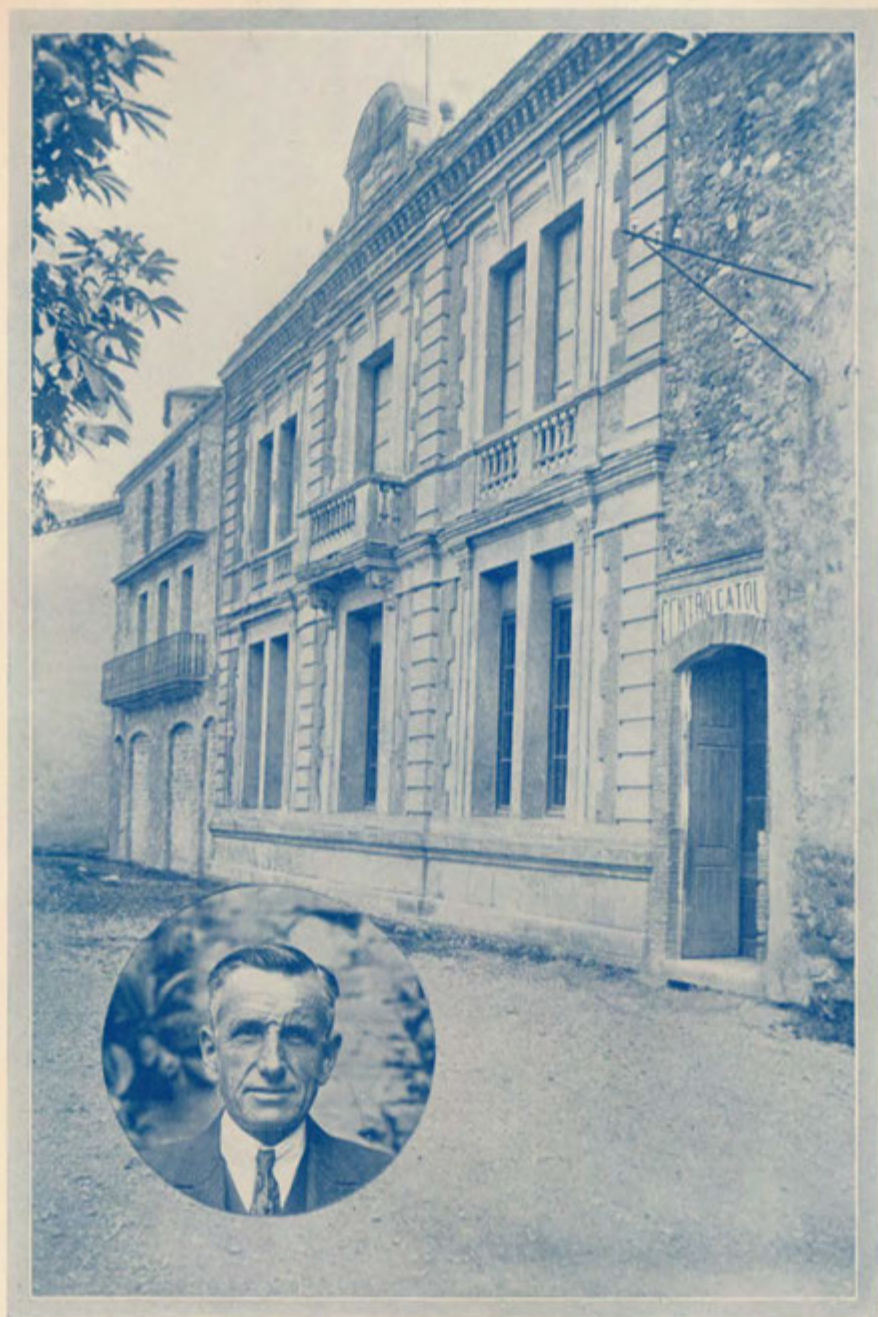
El espíritu de asociación que tan bellamente se manifiesta en todos los rincones de Cataluña, ha dado lugar en nuestra villa a entidades prósperas y bien organizadas, de potente vitalidad, y seguramente llamadas a los más bellos destinos.

Enumeraremos las principales por el orden en que han llegado los datos a nuestro poder, haciendo constar que todas merecen bien de la Villa, por sus muchos aciertos y por su abnegada labor en pro de la prosperidad y cultura de todos.

**Centro Católico de Obreros.** — Fué fundado en Otoño de 1887 e inaugurado oficialmente, con solemnes ceremonias, en 2 de febrero del año siguiente, siendo ofrecida la primera Presidencia al gran Obispo Doctor don José Morgades, de buena memoria.

El edificio de su propiedad que hoy ocupa, situado en el Paseo del Abad Vianya, lindando con el templo del Santísimo Misterio, fué construído en 1897, demostrando su distribución

Restos de las murallas que se atribuyen a la época romana.



**Inmueble del Centro Católico de Obreros  
con su Presidente don Juan Roqué.**





Puerta  
románica  
de la Iglesia  
de San Pol.

un gran acierto. Contiene un grandioso salón de actos, en que se han celebrado, además, toda clase de espectáculos y fiestas familiares, otro no menos importante para el servicio de café, vestíbulos, jardín, sala de ensayos para las clases de música, biblioteca, despacho para la Secretaría y Sala de Juntas.

La entidad está integrada por varias secciones autónomas, todas prósperas y laboriosas, citemos: la de propaganda, la de socorros mutuos en casos de enfermedad y la artístico-musical. Además, el Centro alberga la «Asociación Mariana» de la Parroquia, la «Sociedad de la Santa Infancia» y la «Escuela Coral del Santísimo Misterio».

**La Constancia Sanjuanina.** — Esta entidad es un bello ejemplo, demostrativo de lo que puede un núcleo compacto de voluntades para resolver problemas a primera vista difícilísimos. El año 1910 se reunieron veintitrés vecinos y fundaron, con el título que encabeza estas líneas, una pequeña cooperativa de consumo, con un local muy reducido y unas perspectivas limitadas, pero al calor del entusiasmo suscitado por los primeros resultados halagüeños, se fué ampliando el plan y en el año 1920 los cooperatistas adquirieron un modesto local, transformándolo en un edificio de planta y dos pisos; en la primera está instalada la tienda, en el principal un espacioso salón café, y en el piso superior el salón de reuniones. Algunos años después sumaron a esta adquisición valiosa la de un viejo edificio contiguo, que renovaron completamente, convirtiéndolo en un espléndido salón de espectáculos, que se inauguró en agosto del corriente.

Este haber social, de evidente importancia, se ha reunido en tan poco tiempo por el esfuerzo de aquel reducido número de fundadores, que hoy alcanza a 92 socios, beneficiarios de esta organización modelo, y ejemplo fehaciente, como decimos antes, del poder de la unión.



Fachada del magnífico inmueble  
propiedad de la Sociedad Cooperativa  
"La Constanca Sanjuanina"

En el óvalo :  
Retrato del actual Presidente  
Don Juan Roma





La Virgen  
del Claustro.  
Estatua  
de alabastro  
de principios  
del siglo XVI.

Además del aspecto económico, la «Constancia» cultiva el artístico, en dos secciones, la coral, que con el nombre de «Juventud Abadesense», ha adquirido justa fama en toda la comarca, y la dramática, que proporciona ameno solaz en el teatro de reciente adquisición.

Junta Directiva de «La Constancia Sanjuanina»: Presidente, don Juan Roma; Vicepresidente, don José Illa; Director, don Martín Serrat; Secretario, don José Pujol; Cajero, don José Garriga; Contador, don José Bassagaña; Vocales, don Antonio Serrat, don José Padrós y don Joaquín Illa.

**Cooperativa de consumo "Nido Nuevo".** — Esta entidad fué fundada por un grupo de obreros de la Colonia Jordana, en el año 1924.

El número de socios que la constituye es muy limitado, unos treinta, por voluntad expresa de sus fundadores, para evitar que con un mayor desarrollo pueda mixtificarse el pensamiento inicial.

El objeto de esta Sociedad no es otro que el auxilio mutuo de sus socios por medio del ahorro voluntario, practicado mediante el consumo cooperativo.

El domicilio social lo tienen establecido en la calle de Pedro Planas Mercader, 9, y la Junta Directiva se halla constituida por los señores siguientes: Presidente, don Raimundo Fortín; Director, don Pedro Aulinas; Secretario, don Juan Soler; Cajero, don Valentín Casademunt; Vice-Secretario, don Mariano Pujol; Contador, don Jaime Pujol, y Vocales, don Leopoldo Blay y don Antonio Roqué.



Don Raimundo Fortín



Jardines y Salón Café de la Sociedad Atlántida,  
con su Presidente don Enrique Franch.





**Atlántida.** — Es la más joven de todas las sociedades aquí establecidas, pues ha sido fundada a principios de este año, con una doble misión: el recreo y la cultura.

Se halla magníficamente instalada en un edificio de la nueva Plaza de José Anselmo Clavé y todas sus dependencias están alhajadas con sumo gusto. Su jardín es el más hermoso que existe en esta villa y se ha impuesto como punto predilecto de reunión y de amena tertulia de nuestra escogida colonia veraniega, destinada a aumentar de año en año.

Son socios protectores de esta joven entidad todos los fabricantes y grandes industriales aquí establecidos, y en su lista de socios activos figura lo más selecto de la población.

Su brevísimo y limpio historial, en el que no brillan por ahora actos sensacionales, registra como una verdadera hazaña el que, careciendo de capital inicial, haya realizado el milagro de decorar y amueblar las diversas dependencias con el máximo confort apetecible. La Biblioteca se compone ya de más de cien volúmenes, muy bien escogidos, por cierto, por el culto Bibliotecario don Manuel Pardellans. Publicamos adjunto el bellissimo sello oficial adoptado por la entidad.

La Junta Directiva la componen los señores siguientes: Presidente, don Enrique Franch; Vice-Presidente, don Juan Conill; Tesorero, don Gil Roma; Contador, don Luis Buixasas; Secretario, don Roque Canudas, y Vocales, don José Venedas, don Joaquín Baut, don Luis Font, don Raimundo Serradell, don Baldomero Fageda y don José Conill.

**Juventud Coral Sanjuanina.** — Esta masa coral, que tanto honra a San Juan de las Abadesas, es una sección artística de la Cooperativa «La Constancia Sanjuanina». Fué fundada en el año 1888, pero su verdadero apogeo data de unos diez años. Hoy se compone de



Fuente  
"del Roser".



Orquesta de la  
Banda Municipal de Música.



Coro  
"Juventud Sanjuanina".





M. del SS. M.  
Cruz de plata  
repujada con  
aplicaciones  
de gemas.  
Siglo XII.

unos cincuenta ejecutantes, bajo la experta dirección de don Juan Mori. El número de sus socios, entre protectores y de número, es de unos ochenta, siendo su Director Presidente don Pedro Ricart. El repertorio que cultivan demuestra su refinado gusto.

De su estandarte cuelgan un sin fin de corbatas, recuerdo de innumerables excursiones realizadas por toda Cataluña. Entre ellas figura una muy hermosa, ofrendada por el actual Ayuntamiento y que les fué impuesta por el Capitán General señor Barrera, en ocasión de un concierto ante él ejecutado.

A iniciativa de esta Juventud Coral se debe el que la nueva Plaza de esta villa se denomine de José Anselmo Clavé, y es de desear que todos cuantos sientan el amor a su cuna recuerden la obligación en que están de apoyar y atender a esta entidad artística, pues con ello acreditarán el estado de cultura de nuestro pueblo.

\* \* \*

Aunque no constituya realmente una sociedad en el sentido estricto de la palabra, merece especial mención el grupo de alumnos de la Escuela Municipal de Música, que con su señalado aprovechamiento demuestran el acierto del actual Ayuntamiento al establecer esta enseñanza, tan grata a nuestro pueblo.

Dichos alumnos han constituido una excelente orquesta (véase el gráfico de la página 57), y una masa coral que con verdadero sentimiento y afinación interpreta las composiciones más difíciles.

Ambas secciones son elementos adecuados para la colaboración en solemnidades y festejos, a los que con gusto se prestan con gran espíritu de aportación cívica.



Vista general  
de la Fábrica  
de Hilados  
y Torcidos de  
José Laudet,  
S. en C.





## LA INDUSTRIA Y EL COMERCIO EN SAN JUAN DE LAS ABADESAS

*En la presente serie de monografías hemos reunido en forma asequible cuantos gráficos y datos hemos creído necesarios para dar cabal idea de la importancia histórica de nuestra villa, de su glorioso pasado, del tesoro arqueológico con cuya custodia se honra, y al final indicaremos el haz de proyectos de interés colectivo, algunos ya realizados y otros en vías de ejecución, con que la actual enriquecerá a las generaciones venideras.*

*Pero entre el recuerdo del ayer y la visión del mañana ha de tener cabida una síntesis de la realidad presente, un recuento de los valores cuya efectividad permite todas las esperanzas y todas las ambiciones, una enumeración de las fuerzas vitales cuya actividad se acredita en mil formas: tiendas, fábricas y talleres, comercios e instalaciones industriales, pequeños negocios limitados al esfuerzo de una personalidad o empresas formidables que mueven importantes núcleos humanos. De todo hay en San Juan y en sus alrededores, como se demuestra con las*

El puente  
romano  
con la villa  
al fondo.



Izquierda :  
Agencia de  
Transportes de  
Juan Serradell.

Derecha :  
Taller y  
almacenes de  
la Fábrica  
de aserrar de  
Roque Canudas.





M. del SS. M.  
Puerta  
románica  
del claustro  
de San Mateo.

*notas que seguirán, en las cuales hemos procurado intercalar cuantos datos estadísticos permiten comprender el movimiento de fuerza y de riqueza que beneficia a nuestra laboriosa villa.*

*Al hablar de estadística, tenemos que hacer observar el carácter ameno y atractivo que hemos querido dar a nuestro trabajo y que taxativamente nos veda arideces, tablas y cuadros, entre los cuales no estarían mal las demográficas y de morbilidad, así como las curvas anuales de temperatura y de insolación, que evidenciarían cuán saludable es nuestro clima y qué ambiente ideal de reposo brinda a los agotados por la febrilidad de las grandes urbes.*

*Conste, pues, que nuestro propósito no es, ni de mucho, el apurar la materia; un estudio completo, en todos sus aspectos, de San Juan de las Abadesas, resultaría seguramente superior a nuestras fuerzas; no tenemos esta pretensión, ni tan sólo en cuanto al tan importante sector industrial y comercial, en el cual cabe siempre un mayor detalle y una precisión más exacta.*

*Pasemos ahora a exponer brevemente lo que nuestro modesto celo ha conseguido averiguar, por el orden en que ha llegado a nuestra noticia :*

## PEDRO COROMINAS

Hablar de la importancia del comercio de San Juan de las Abadesas y omitir el nombre del señor Corominas, sería para el que este álbum-programa confecciona dejarlo incompleto y sin valor.

Es don Pedro Corominas el panadero más importante de aquí y seguramente asombraríamos a nuestros lectores si publicásemos cual es su producción diaria. Basta señalar que el sólo dobla la producción de todos los demás panaderos juntos de la población, a pesar de que no son pocos.

Es hombre muy estimado, porque es de los que responden siempre cuando se le requiere para algo que pueda enaltecer el nombre de esta hermosa villa o contribuir a su prosperidad moral o material.



Inmueble,  
Oficinas de  
Teléfonos  
y Agencia de  
Transportes  
de J. Conill.





M. del SS. M.  
Lápida  
sepulcral  
del  
Abad Samasó  
(siglo XV).

### J. LLAUDET, S. en C. (Fábrica de Hilados y torcidos)

(Véanse las láminas 45 y 59)

Fué fundada esta importantísima fábrica en el año 1901. Se dedica a la fabricación de hilados y torcidos, siendo toda la maquinaria la más moderna de esta especialidad que tanto ha progresado en estos últimos años. La presa que embalsa las aguas del río Ter, para alimentar sus turbinas, constituye un bello paisaje.

Una prueba de su constante prosperidad la hemos visto primero, en la adquisición del inmueble de la fábrica y de los otros varios que forman la colonia y luego en las constantes obras que se verifican para ampliar la capacidad, tanto de los edificios industriales, ya de sí magníficos y especialmente adecuados, como de los que se destinan al alojamiento del personal.

El número de husos de hilar es el de 8,240 y los de retorcer de 2,285, cifras propias de una fábrica más que mediana. La fuerza hidráulica es de 240 HP. y la auxiliar de 100 HP., por gas pobre y aceites pesados.

El número de obreros que trabajan en la misma es el de unos 250, y el semanal asciende a más de ocho mil pesetas. Fabrica al año unos 300,000 kilos, habiéndose acreditado su producción entre las más selectas y de más sólido prestigio. Tiene el despacho en Barcelona, en la calle de Bailén, n.º 19.

Es su director don Jaime Roig, persona de gran simpatía, que ha sabido imponerse y es respetadísimo y admirado por todos cuantos le tratan.

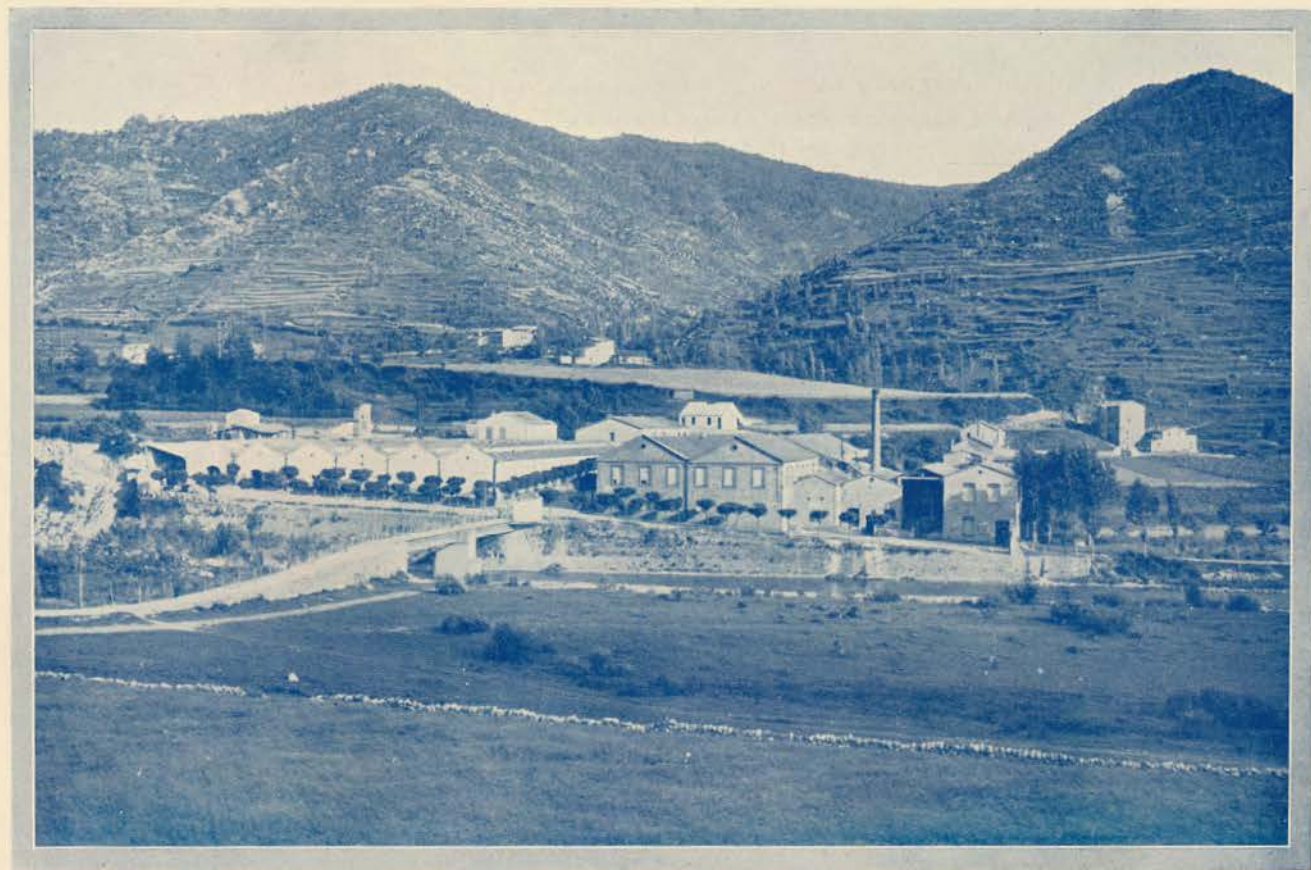
### J. SERRADELL (Agencia de transportes)

(Véase el grabado de la lámina 61)

Esta Agencia de transportes en muy poco tiempo ha sabido colocarse en primera línea entre sus similares y hoy tiene sucursales con casa abierta en Olot y en Figueras, para mayor comodidad de sus numerosos clientes. Verifica el transporte en magníficos camiones y un sin fin de carros de tracción animal.

Tiene, además, la representación de «Uralita», negociando asimismo en granos y vinos al por mayor.

Instalado en San Juan, en magnífico edificio de su propiedad, que tiene fachada en la calle de Camprodón, núm. 15, el señor Serradell disfruta de un crédito ilimitado y de una clientela muy vasta que ha depositado en él absoluta confianza para los asuntos más delicados.



Vista general  
de la  
Colonia Jordana  
("cà'l Gat").





## ROQUE CANUDAS

(Véase el grabado de la lámina 61)

Se trata de una industria muy propia de comarcas como la nuestra, pero lo que no es tan corriente es que se hallen en el grado de perfección y especialización en que está la de que nos vamos a ocupar.

Fundada esta aserradora mecánica por don José Canudas, padre de don Roque, hace ya más de veinte años, es hoy un taller cuya importancia nos la sugerirá indicando solamente que la superficie que ocupa todo el inmueble con almacenes y patios es de unos 1,500 metros cuadrados, todo de la propiedad de don José Canudas, quien, sin capital de importancia, montó su industria en esta villa y hoy, gracias a una vida de empuje y de laboriosidad, es uno de sus primeros industriales, así como un propietario no menos estimable.

Además de aserrar madera y de comerciar con ella en gran escala, se dedica a la confección de canillas y husos para las fábricas de hilados y torcidos, en cuya industria se ha especializado en tal forma que surte no ya a las fábricas aquí establecidas sino también a las de muchas otras comarcas, por no decir a toda Cataluña.

Retirado del negocio el fundador de la casa, se ha puesto al frente del mismo su hijo don Roque, el cual ha resultado digno continuador de aquél, tanto por sus aptitudes de organizador como por la energía comunicativa que sabe inculcar a sus colaboradores; sabiendo superar la honda crisis sobrevinida después de la gran guerra, su negocio no sólo no ha sufrido retroceso alguno, sino que se le ve más pujante y próspero.

## JUAN CONILL

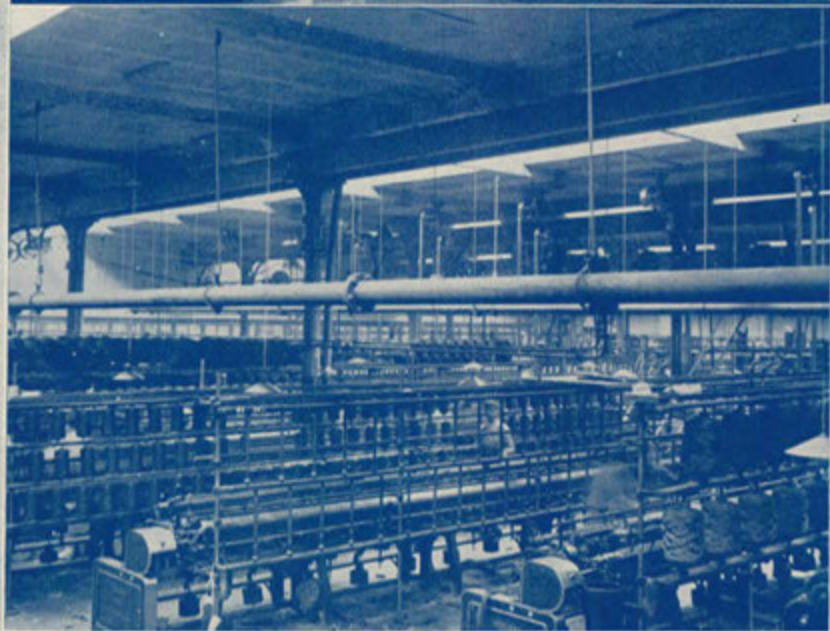
(Véase la lámina 63)

Es la Agencia de Transportes más antigua de la Comarca, pues data del año 1888 su fundación y desde entonces, por sus muchos aciertos, no ha hecho más que aumentar en importancia y en prestigio.

Su campo de acción es muy vasto, pues lo abarca todo: desde un servicio de automóviles particulares prestado por dos magníficos coches de turismo—un "Dodge" y un "Citroën"—hasta los transportes por tracción animal prestados por un sin fin de carros, sin olvidar un camión de 5 toneladas y una camioneta.

Para el mejor servicio de su clientela, extendida a diversas y distantes poblaciones, tiene como representante en Barcelona a la acreditada Agencia Quirós, instalada en la calle de la Princesa, 50.

Fuente del  
"Canal de  
l'Espona".



Colonia Jordana  
("cá'l Gat").

Fábrica Hilados de Lana  
Viuda de Pierre.





M. del SS. M.  
El Campanario  
descollando  
sobre los tejados  
del templo.

El señor Conill es concesionario del servicio de camionaje y factaje de la Compañía de Ferrocarriles del Norte de España y está a punto de establecerse en su local—el contrato se ha firmado ya—el Despacho Central de la propia Compañía. Como corolario de su relación con el tráfico ferroviario podemos añadir que se dedica con pericia al tráfico internacional, que requiere grandes conocimientos y marcado tacto.

Merece consignarse aquí que si los servicios de esta Agencia son inmejorables se debe tanto a la pericia y larga experiencia de su propietario don Juan Conill como a la cooperación que le prestan sus activísimos hijos don José y don José de Calasanz, dispuestos en todo momento a poner muy alto el nombre de la casa.

El señor Conill es concesionario de los teléfonos de esta villa, y la Central no solamente es de las mejor instaladas de Cataluña sino que su servicio se halla tan bien atendido por cuatro señoritas, que ya quisieran muchas poblaciones de más importancia que ésta contar con un centro parecido, para las relaciones locales.

Las fotografías que de esta casa se publican no reflejan más que muy parcamente la verdadera importancia de la misma, a la que rinden homenaje cuantos, visitando nuestra villa, han acudido a alguno de sus servicios.

## COLONIA JORDANA

(Véanse las láminas 47, 65 y 67)

La Colonia Jordana, conocida vulgarmente por «Cà'l Gat», está magníficamente situada en medio de un paisaje pintoresco y unida al núcleo urbano por excelentes y bien conservadas vías de comunicación. En ella se hallan instaladas dos muy importantes fábricas, propiedad, la una, de la señora Viuda de Pierre, y la otra, de don J. A. Bonet. La de la señora Viuda de Pierre se dedica a hilar lana, para lo cual dispone de 3,600 husos y de 800 dedicados al retorcido.

En la actualidad ha introducido una gran modificación en la misma, pues, completando sus antiguas instalaciones, se dedica al tinte de sus productos, que en esta forma han llamado la atención en todo el mercado español por su solidez, resistente a las más duras pruebas, como lo acredita su numerosa clientela.

El número de obreros empleados en las distintas secciones de la fábrica Pierre es de unos doscientos y el semanal asciende a seis mil pesetas. La casa tiene sus oficinas y despacho en Sabadell.

Es director de esta importante fábrica, desde hace ya más de quince años, don Teodoro Armengol.



Colonia Jordana  
("cá'l Gat").

Fábrica J. A. Bonet  
(Hilados y Torcidos de Algodón).





Ermita del Prat.

\* \* \*

(Véanse las láminas 47, 65 y 69)

La fábrica de don J. A. Bonet está montada para manipular otra fibra textil, pues se dedica a los hilados y torcidos de algodón, con 8,070 husos de hilar y 1,364 de retorcer.

El propietario de esta acreditada casa, don J. A. Bonet, es persona muy conocida y estimada aquí y en todos los centros industriales de Cataluña por su carácter y por su gran competencia dentro de la especialidad a que se dedica. Sus productos tienen señalado aprecio en el mercado.

El personal y su retribución alcanzan las mismas importantes cifras que en la industria gemela de la misma colonia Jordana, a que nos referimos en la página anterior.

Es director de la misma don J. Serra, de reciente nombramiento, si bien ha sabido en muy poco tiempo conquistar las simpatías de todos los que trabajan a sus órdenes y de los que han tenido ocasión de tratarlo.

## FRANCISCO TARRÉ

(Véase el grabado de la lámina 71)

Posee el señor Tarré un gran taller de mecánica, con toda la maquinaria indispensable para la reparación de automóviles, así como para ejecutar todo trabajo de cerrajería para obras.

En la actualidad está construyendo un magnífico edificio frente a la nueva Plaza de José Anselmo Clavé, con fachada a la carretera de Camprodón-Olot, en cuyos locales, además del taller de mecánica, dispondrá de un gran garage, con lo cual llenará el vacío tanto tiempo sentido por los innumerables visitantes que, viajando en automóvil, quieren disfrutar de los mil atractivos que nuestro recinto ofrece a las personas cultas y que carecían de un lugar apropiado para guardar los vehículos.

Posee, además, un gran surtido de piezas de recambio para toda clase de automóviles, stock de neumáticos, cámaras y probada servicialidad, que hace utilísimo su auxilio a los que lo requieren.

Su habilidad y el profundo conocimiento que tiene de los modernos mecanismos de tracción, le han puesto a la cabeza de todos los mecánicos de la comarca, como testimonian numerosos motoristas y automovilistas.



Arriba :  
Dos vistas  
del taller  
electro-mecánico  
y de cerrajería de  
Francisco Tarré.

Abajo,  
izquierda :  
Sastrería de  
Juan Moré.

Derecha :  
Tienda de  
comestibles,  
objetos escritorio  
y librería de  
José Salvadó.







Fuente  
llamada "dels  
Enamorats".

## JUAN MORÉ

(Véase el grabado de la lámina 71)

Lo que diremos en otro lugar de Baldomero Fageda en el ramo de lampistería, podríamos aplicarlo en sastrería a don Juan Moré, verdadero artista en su profesión, a la que se dedica con verdadero entusiasmo.

Empezó con un modesto taller en una calle de segundo orden y hoy tiene la mejor tienda de sastrería de esta villa, instalada en la céntrica calle de Comellá. Y esto no se logra si no se poseen cualidades tan relevantes como las que el señor Moré reúne. Para la confección de trajes a medida podemos reputarle sin duda alguna como el mejor y en cuanto a buen gusto y seriedad su rápido progreso es el mejor elogio que se le puede hacer. Además, las existencias de que dispone en géneros de excelentes calidades, le permiten hacer frente a todas las necesidades.

## JOSÉ SALVADÓ

(Véase el grabado de la lámina 71)

Entre los establecimientos dedicados a la venta de comestibles ocupa un lugar preeminente el que don José Salvadó tiene instalado en la calle de Comellá, n.º 9, y no sin razón, pues sin duda alguna es el mejor surtido y el que abarca mayor número de secciones y especialidades.

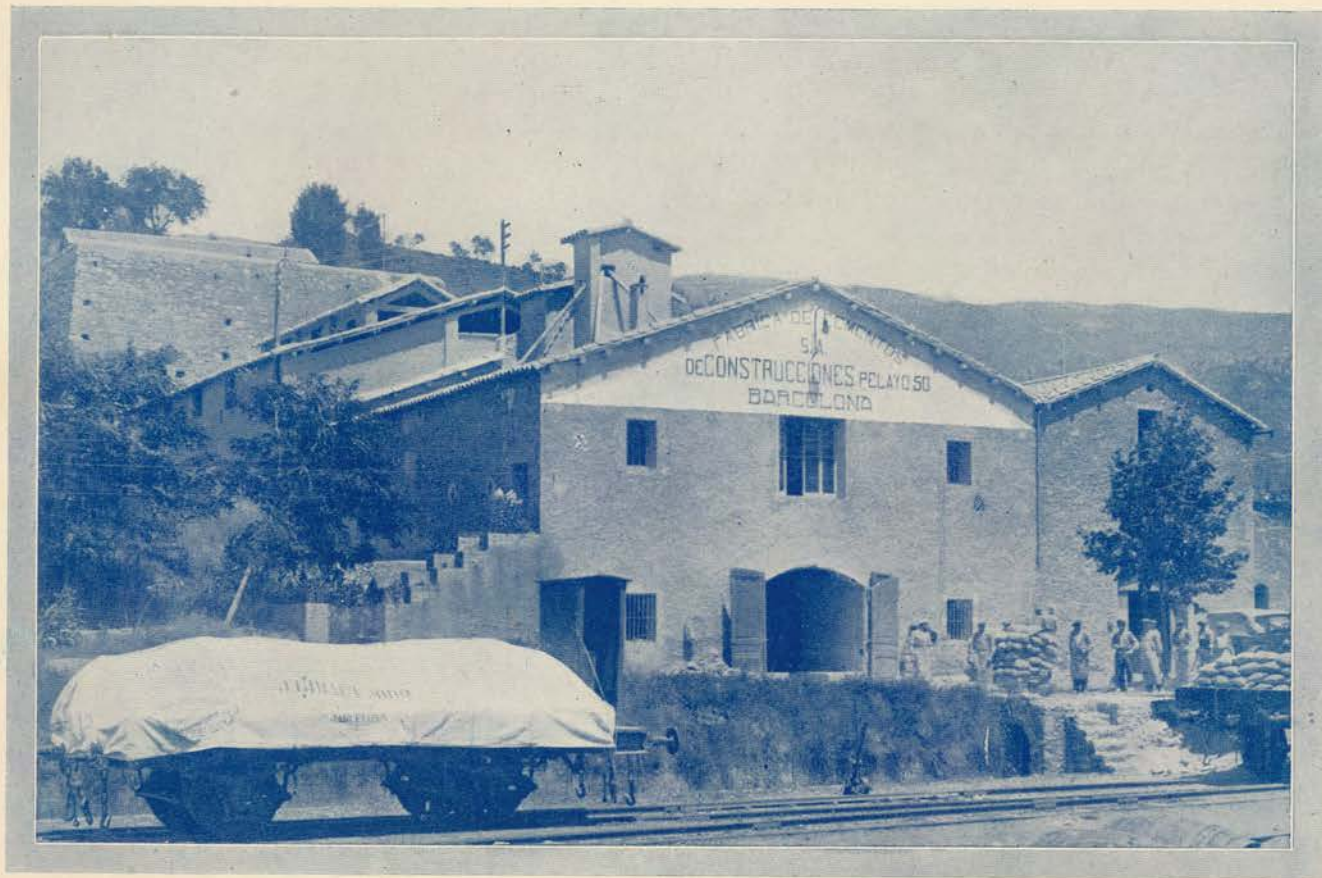
Si en el ramo de comestibles, champagnes, licores y vinos de mesa, etc., va a la cabeza de todos sus similares, lo mismo puede decirse en cuanto a objetos de escritorio, librería, perfumería y artículos de tocador.

Empezó en una pequeña tienda del Paseo del Conde Wifredo y hoy posee el más hermoso local, con una instalación muy lujosa y del mejor gusto, para mayor lucimiento de sus existencias espléndidamente surtidas.

## SOCIEDAD ANÓNIMA DE CONSTRUCCIONES

(Véase la lámina 73)

Entre las industrias más importantes de esta villa, hay que registrar la fabricación de cemento, tanto el llamado lento como el rápido. La «Sociedad Anónima de Construcciones», al frente de la cual figura una persona tan competente como es el arquitecto don Ignacio Mas, ha sabido, en el poco tiempo que lleva dedicándose a la explotación de esta fábrica, llevarla al nivel de las mejores, pues ha introducido en ella tan



**Sociedad  
Anónima de  
Construcciones**





El pintoresco portal sobre la calle de Faura.

importantes reformas y la ha enriquecido con tales elementos de trabajo que hoy se reputan sus productos como de los más perfectos que se utilizan en el ramo de la construcción.

Esta Sociedad Anónima no sólo adquirió el inmueble en que se halla instalada su maquinaria para la producción de cemento, sino que ha adquirido diferentes propiedades colindantes, tanto para asegurar la materia prima, como para llevar a la práctica una serie de hermosos proyectos, entre los que figura la urbanización de la zona que comprende desde la Estación del ferrocarril hasta el Puente, cuyo plano hemos podido admirar. Esta empresa, de interés general, da una cabal idea del carácter de la S. A. de Construcciones.

Como encargado de la fábrica figura don Juan Pérez, muy estimado de cuantos le tratan, por sus relevantes dotes y además goza de la completa confianza de la entidad a cuyo servicio se halla.

### HIJOS DE RAMÓN BENET

(Véase la lámina 75)

Son los señores Hijos de Ramón Benet una gran potencia industrial de esta villa. Además de la importantísima fábrica de cemento que poseen en el vecino pueblo de Ogassa, son los propietarios de una hermosa Central Hidro-Eléctrica para suministro de luz, fuerza motriz y calefacción a la población y a su comarca.

Fue fundada esta Central en el año de 1902, en este término municipal y a la orilla del río Ter, aprovechando un hermoso salto de agua de 25 m. de desnivel y que produce una fuerza útil de 500 HP.

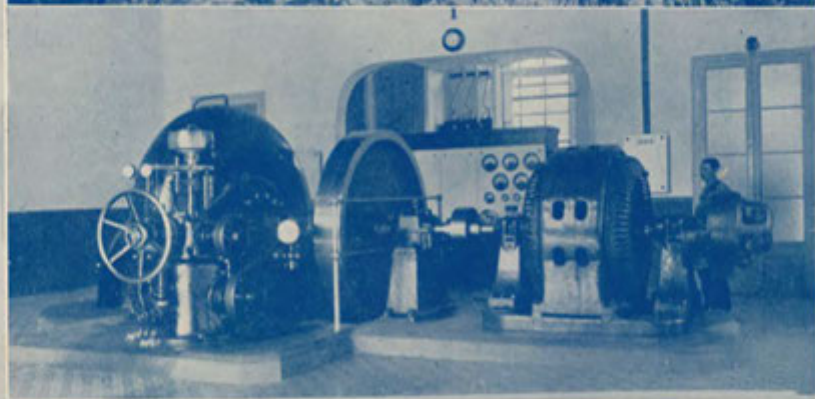
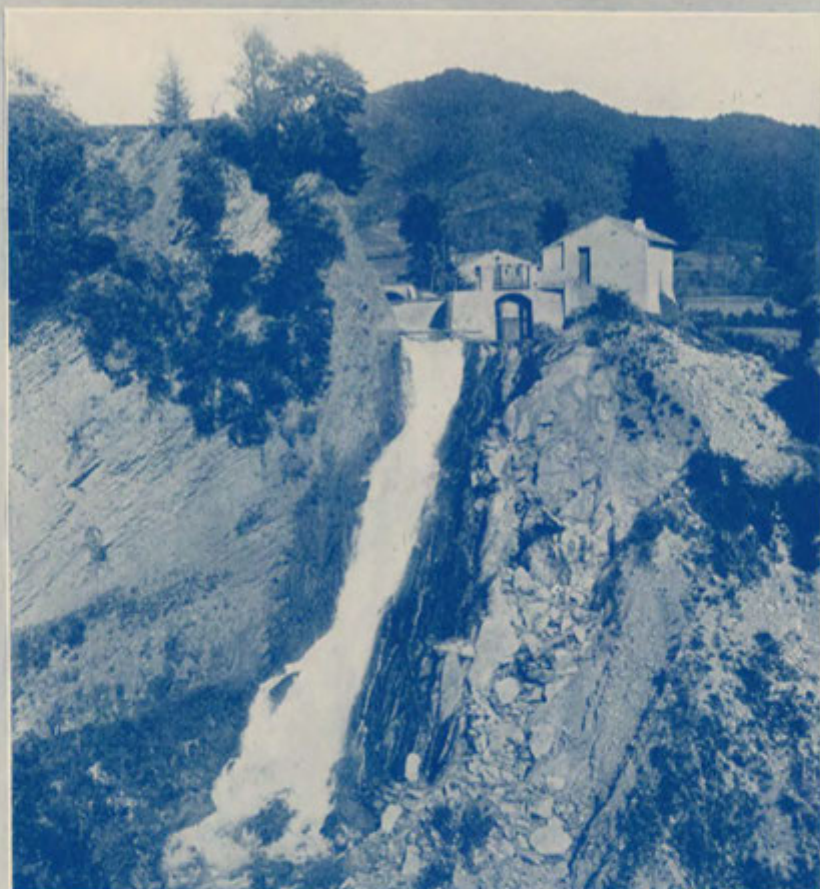
La instalación está hecha por turbina «Francis» acoplada directamente con el alternador eléctrico.

Siendo cuatro los hermanos que componen esta razón social, ni que decir tiene que la marcha de la misma no puede ser más próspera, debido a una colaboración íntima de personas competentes en grado sumo dentro del ramo de producción eléctrica, renombradas por su honradez y laboriosidad y que además se complementan admirablemente.

### FONDA "LA BONICA"

(Véase el grabado de la lámina 77)

Es en San Juan de las Abadesas una institución esta antigua Fonda, «La Bonica», tan conocida y popular en toda Cataluña, que su elogio resultaría superfluo. Su nombre es considerado como equivalente de excelencia.



Salto de agua y sala de motores  
de la Fábrica de Electricidad de  
Hijos de Ramón Benet.





M. del SS. M.  
Facistol  
del coro,  
rematado  
con un dosel.  
Madera tallada  
del siglo XVIII.

Bien instalada y con un servicio esmerado, ha sabido acreditarse en tal forma, que como decimos antes, su apelación resulta familiar a cuantos como excursionistas o bien por atenciones del negocio han tenido ocasión de recorrer varias comarcas y de hacer comparaciones: «La Bonica» siempre resulta vencedora de ellas.

Su dueño, don Ramón Colomer, atiende personalmente a la cocina como al resto del servicio y esto hace que cuantos pernoctan en «La Bonica» salgan satisfechísimos de ella y se constituyan en sus propagandistas.

Parece que ahora, para responder al favor del público, existe el proyecto de ampliar el local, dotándole de nuevas habitaciones y de un magnífico salón para banquetes, con lo cual acabará de armonizar con la actual pujanza de nuestra amada villa, que todos deseáramos siguiese en su movimiento ascendente.

### MANUEL PORTELL — "El Siglo Sanjuaní"

(Véase el grabado de la lámina 77)

Varios son los establecimientos que en esta villa se dedican a la venta de sederías y géneros de todas clases y a la confección, mas ninguno ha alcanzado la importancia de «El Siglo Sanjuaní». Como ya insinúa su título, el establecimiento del señor Portell tiene importantes existencias de los artículos más diversos, pues además de los ya citados, que se refieren al vestido femenino, se halla magníficamente surtido en batería de cocina, quincallería, cristalería, sombrerería, gorristería, en una palabra, abarca aquellas secciones propias de los grandes almacenes modernos de las capitales europeas, incluso la perfumería de las mejores marcas. Se encuentra este magnífico establecimiento instalado en el lugar más céntrico de la población, en el Paseo del Conde Wifredo, esquina a la calle de Comellá, constituyendo sus vistosos escaparates una tentación constante para cuantos circulan por el sitio en cuestión.

El señor Portell, con su magnífico bazar, honra la población que ha elegido como campo de su actividad.

### DANIEL PLANA

(Véase el grabado de la lámina 77)

Son famosos los productos de esta casa. Tanto los populares *carquinyolis* como los gustosos *borregos fullats* que el señor Plana lanza al mercado, son tan conocidísimos y tan estimados que es una verdadera lástima que por enfermedad de su creador se haya suspendido la fabricación. Es, no obstante, de esperar que

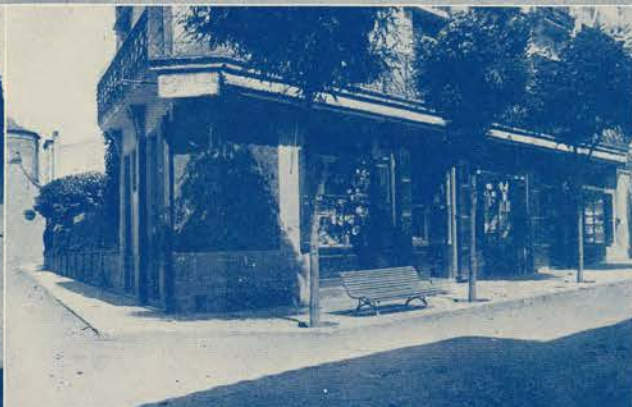


Arriba,  
izquierda :  
Fonda  
"La Bonica".

Derecha :  
El Siglo Sanjuani,  
de M. Portell.

Abajo,  
izquierda :  
Tienda  
de Daniel Plana.

Derecha :  
Lampisteria y  
Hojalateria de  
Baldomero  
Fageda.







Manantial  
recientemente  
aluminado  
en la fuente  
"dels Vermells".

muy en breve volveremos a ver al señor Plana al frente de su fábrica y que sus acreditados productos invadirán de nuevo los escaparates de todos los Colmados y Confiterías de Cataluña.

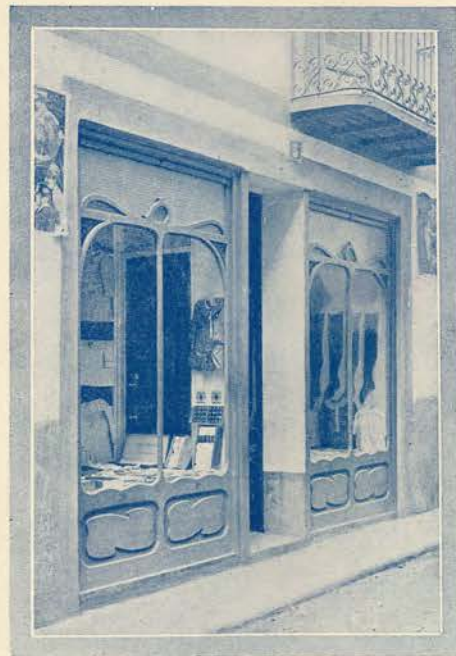
Posee, además, el señor Plana una acreditada tienda de Comestibles en la calle Mayor, tienda tan estimada como antigua, pues fué fundada por su padre político don Martín Font, de quien es digno sucesor el actual propietario.

### BALDOMERO FAGEDA (Véase el grabado de la lám. 77)

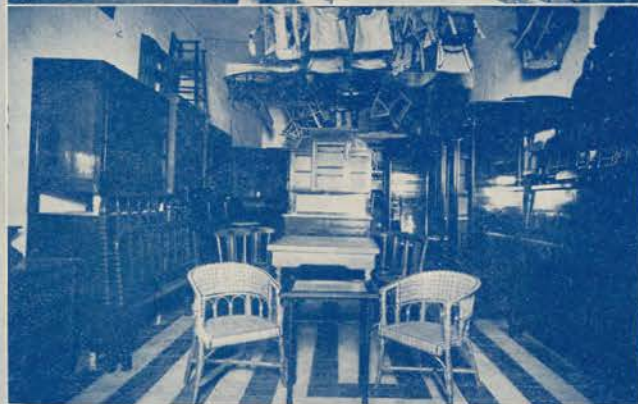
Es el industrial más moderno de esta villa en el ramo de lampistería, hojalatería, grifería, aparatos para acetileno y otros sistemas de alumbrado, etc. Su instalación en la localidad es recientísima, mas esto no es óbice para que podamos considerarle, de una manera rotunda, como el primero y el más acreditado, pues a su gran competencia lleva unidas otras tan importantes dotes como son la energía, la actividad y la simpatía.

Es su establecimiento el mejor surtido en su clase, pudiéndosele encargar toda clase de trabajos por difíciles que sean, pues al igual que efectúa un modesto remiendo lleva a cabo la instalación de un completo cuarto de baño con termosifón, tuberías y elementos sanitarios, acreditando en ambos ramos un completo dominio de la técnica y además un gran deseo de servir a la perfección a cuantos confían en sus conocimientos.

Es debido a esto que han corrido a su cargo los trabajos de lampistería para la fuente monumental que con general aplauso el Ayuntamiento ha erigido en la Plaza de Clavé, así como los mucho más importantes y de más compromiso exigidos por las obras del Matadero.



Establecimiento de don José Sala Rovira



Izquierda :  
Taller y tienda  
de Ebanistería y  
Carpintería de  
José Vernedas.

Derecha,  
arriba :  
Fonda del Ter.

Abajo :  
Café Bellapart.





M. del SS. M.  
Detalle  
de la cúpula  
en el camaril  
del Santísimo  
Misterio.

## JOSÉ SALA ROVIRA

(Véase el grabado de la página 78)

Es el propietario de la única fábrica de géneros de punto de esta villa, y además posee establecimiento abierto, en el cual se vende camisería, corbatería y vestidos para niños y niñas.

Tiene la exclusiva para la venta de las renombradas medias «Flirt» y «Rialt», que son justamente apreciadas; pero la verdadera especialidad de esta fábrica y la más conocida es la de camisetas para caballero, medias y calcetines, todas ellas acreditadísimas en el mercado.

## JOSÉ VERNEDAS

(Véanse los grabados de la lámina 79)

Es el taller del señor Vernedas único en su clase. Tanto en carpintería como en la confección de muebles no hay otro que pueda igualársele. Montado con toda clase de maquinaria, puede efectuar los trabajos que se le encomienden con la máxima rapidez y perfección. En materia de carpintería de obras es exclusivo y para la construcción de muebles puede competir con cualquiera de los mejores de Barcelona, tanto en la elección de materiales, como en el gusto artístico, como en la solidez y duración.

Estos grandes talleres, que emplean un numeroso personal, se hallan instalados en la calle de Comellá, n.º 5.

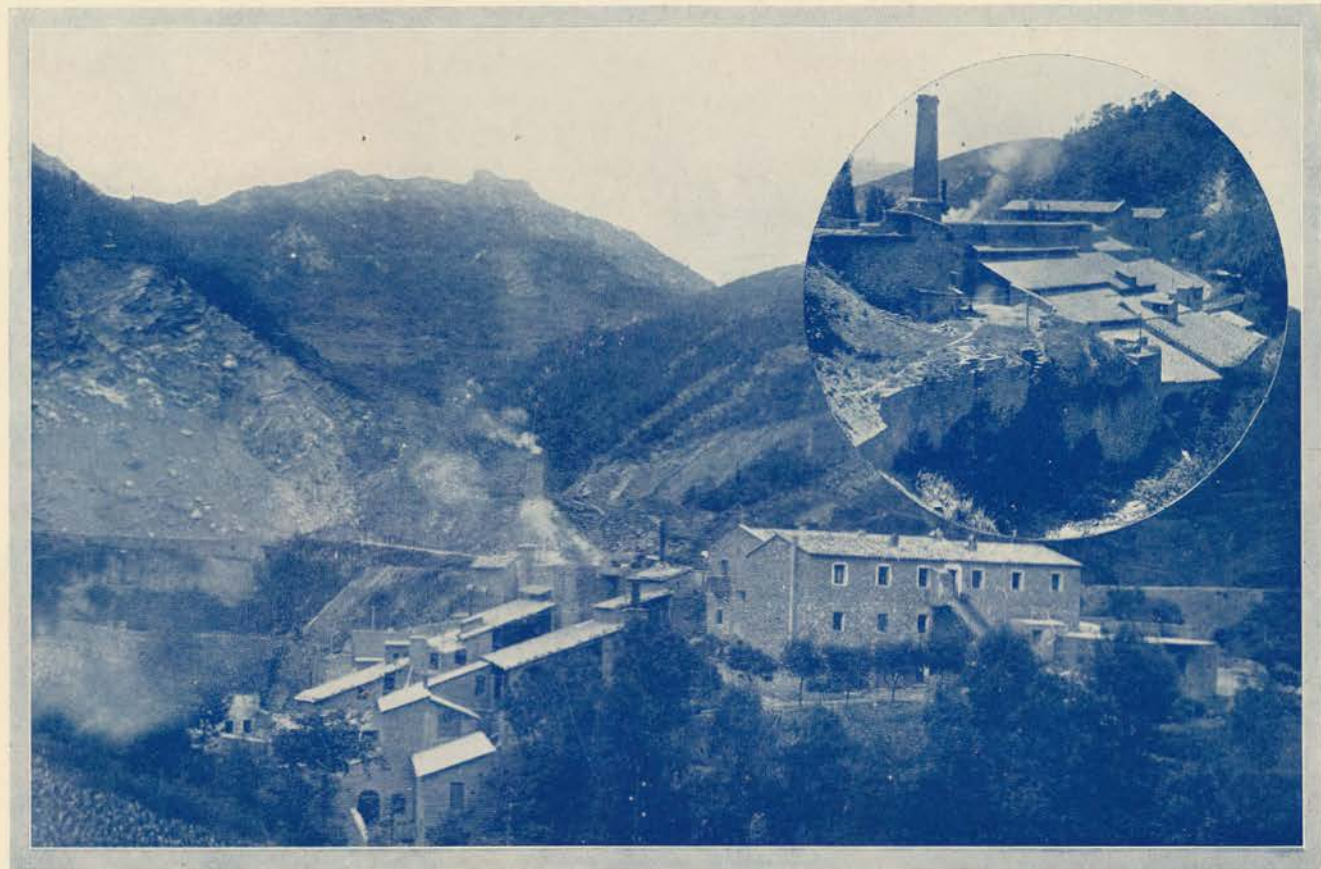
## FONDA DEL TER

(Véase el grabado de la lámina 79)

Empezó por ser una modesta Posada o Casa de Comidas y hoy se ha convertido en una Fonda digna de tenerse en cuenta entre los lugares de hospedaje de la región, a pesar de sus tarifas limitadas.

Su propietario, don Martín Farrés, joven y activo, ha sabido, a fuerza de voluntad y constancia, elevar el nivel de su establecimiento en tal forma que hoy se ve asistido continuamente de una concurrencia tan numerosa como distinguida, que va esparciendo el renombre de la suculenta cocina y de las cómodas habitaciones de este establecimiento, modelo entre los de su categoría.

Su emplazamiento no puede ser mejor, pues se halla en la misma entrada de la población o sea en el Paseo del Conde Wifredo, a pocos pasos de los principales edificios arqueológicos.



Dos vistas  
de la Fábrica de  
cemento de  
la Sra. Vda. de  
Federico Martín.





M. del SS. M.  
Capitel  
del ábside de  
San Agustín,  
representando  
la fábula  
de la zorra  
y la cigüeña.

## CAFÉ BELLAPART

Es el local más importante de esta villa. Magníficamente situado en el sitio más céntrico de la población, posee el salón más amplio y mejor instalado, decorado sobriamente, pero con gusto indudable. Su terraza no tiene parangón posible por su situación excelente y el servicio es espléndido.

Ofrece, además, a sus concurrentes salón de billar y una hermosa Sala de Baile que se ve siempre concurridísima, porque sus dimensiones hacen agradable la estancia en ella y porque la música es siempre nueva.

Su propietario, don Pelayo Bellapart, es hombre que une a su don de simpatía y probada seriedad una gran cultura, siendo estimadísimo por todos los habitantes de San Juan, sin distinción de clases ni partidos.

## VDA. DE FEDERICO MARTIN

Fundada en 1860, esta es la fábrica de Cemento más antigua y sus productos son tan acreditados que se hace superfluo su elogio. Los constructores de todas categorías los tienen en marcada preferencia.

(Véase el grabado de la lámina 79)



Comercio de don Clemente Tarré.



Vista general  
de la Fábrica de  
Hilados  
y Torcidos  
de J. Espona.





M. del SS. M.  
Custodia  
de plata dorada  
(siglo XVIII).

Al frente del negocio se halla el hijo don Federico Martín, persona culta y muy entendida gracias a la cual su fábrica resulta cada día más importante. La crisis del ramo de construcción, que tanto se deja sentir, no le afecta, porque el cemento Martín resulta imprescindible a cuantos alguna vez lo han empleado.

Como ciudadano, don Federico es estimadísimo por cuantos lo han tratado, sea cual sea la clase social a que pertenezcan y entre sus obreros es un compañero más. Es este su mejor elogio.

Como datos elocuentes podemos indicar que posee canteras y minas de carbón propias, que dispone de unos doscientos caballos de fuerza, entre hidráulica, eléctrica y por máquina de vapor auxiliar, y que su producción normal alcanza unas 20,000 toneladas al año, pudiendo triplicarla con poco esfuerzo, como ya lo ha demostrado. (Véase la lámina 81.)

### CLEMENTE TARRÉ

(Véase el grabado de la página 82)

Del señor Tarré podríamos decir que es el único gran comerciante que existe en esta villa. Y decimos que es el único gran comerciante porque su comercio en vinos y granos al por mayor es de tal importancia que sobrepasa los límites de lo corriente, tanto por el volumen de las transacciones a que da lugar, como por los conocimientos que requiere.

Establecido en un magnífico edificio de su propiedad, desde allí surte a toda nuestra comarca, extendiendo su radio de acción hasta los límites de Gerona y de Barcelona, en cuyas provincias tiene una gran clientela.

Unas cifras sobre las enormes cantidades de sal, granos y vinos, sería lo que mejor aseveraría nuestras afirmaciones, pero la discreción del señor Tarré, grande como su modestia, nos obliga a ser parcos en estas ligeras notas, que no tienen otro objeto que registrar los elementos de vida que existen en San Juan.

Su crédito es ilimitado y esto dice tanto o más que las cifras y datos que pudiéramos publicar.

### FÁBRICA DE HILADOS Y TORCIDOS DE J. ESPONA

Tanto por su antigüedad, como por su importancia social y financiera, merece un estudio algo detenido esta industria, que tiene un historial propio y un lugar señalado entre todas las de Cataluña. (Sigue, pág. 88)



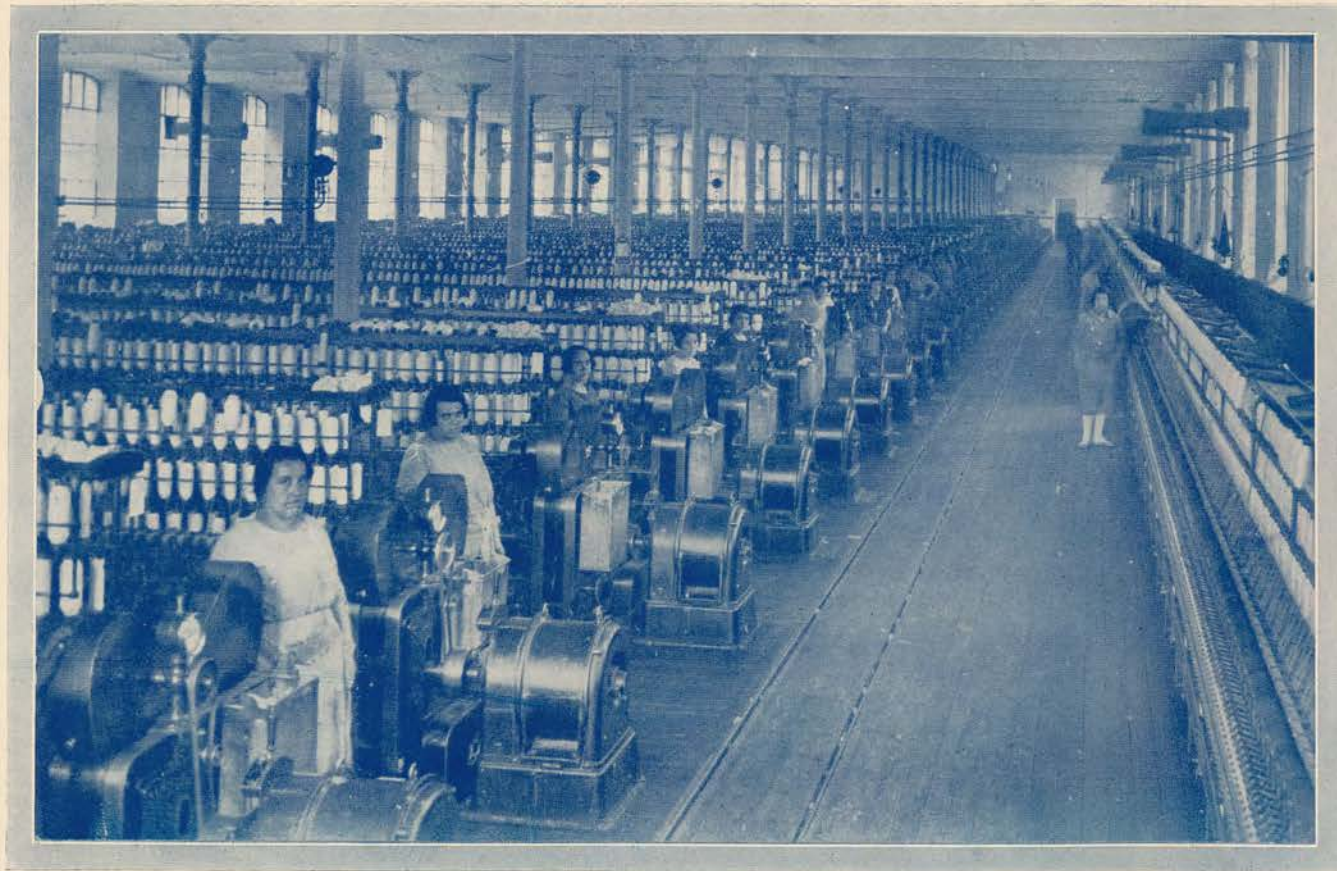
Fábrica  
J. Espona.  
Salida de los  
obreros.





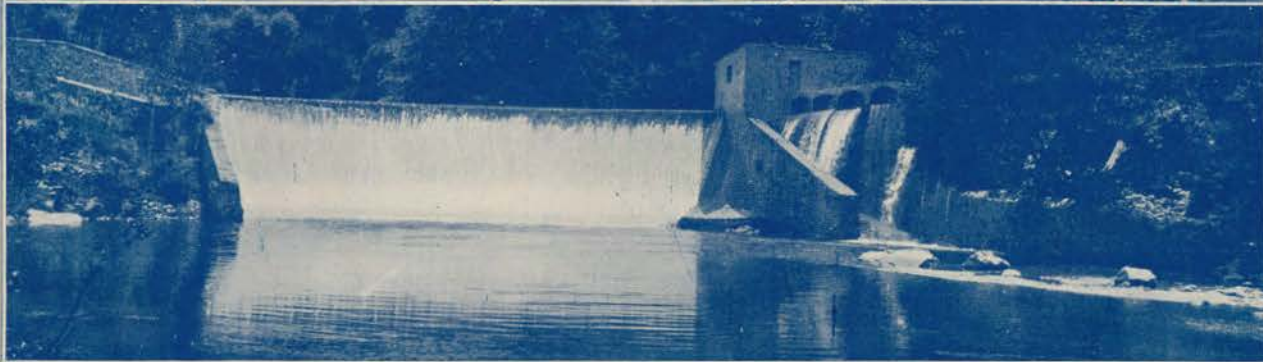
Detalle del  
Camaril  
del Santísimo  
Misterio.

Fábrica  
J. Espona  
conjunto  
de una sala,  
sección de  
hilados.





Fábrica  
J. Espona.  
Arriba :  
Sala de aspas.  
Abajo :  
La presa.







Detalle del  
Camaril  
del Santísimo  
Misterio  
(tragaluz).

Fué fundada el año 1852 en Torelló por don José Espona, y trasladada a San Juan de las Abadesas en 1902, dotándola en aquella ocasión de cuantas innovaciones y progresos la inventiva moderna ha aportado a ramo tan importante de la industria textil, a pesar de lo cual, y siguiendo un criterio de perfeccionamiento, se están efectuando en la actualidad otras renovaciones de que hablaremos y que demuestran el empuje de su actual propietario don Santiago Espona, heredero, no sólo de la competencia y espíritu organizador de sus antepasados, sino también de sus entusiasmos y sus arrostos, repetidamente demostrados a través de los años.

Algunos guarismos ilustrarán al lector sobre las características de esta industria. Las salas de fabricación, convenientemente iluminadas y ventiladas, ocupan una superficie de 6,500 metros cuadrados. La fuerza hidráulica de que dispone es obtenida por una canalización de cerca dos kilómetros de longitud, tendida (desde una importante y sólida presa hasta la sala de turbinas) entre bosques magníficos que también son de propiedad de la casa Espona, y que convierten aquella margen del río en un espléndido parque. Esta conducción produce al pie de las turbinas 800 caballos, existiendo, además, en local apropiado, una instalación de reserva, por gas pobre y aceites pesados, capaz de rendir otros 370 caballos, para salvar los estiajes difíciles o los paros que de otra manera ocasionarían las averías, siempre posibles en los grupos turbo-alternadores.

Los elementos de producción consisten en 21,000 husos de hilar y 6,000 de torcer, capaces de un rendimiento de 675,000 kilogramos. Los obreros que animan con su actividad este conjunto son más de 500, cuyo semanal importa en cifras redondas 20,000 pesetas.

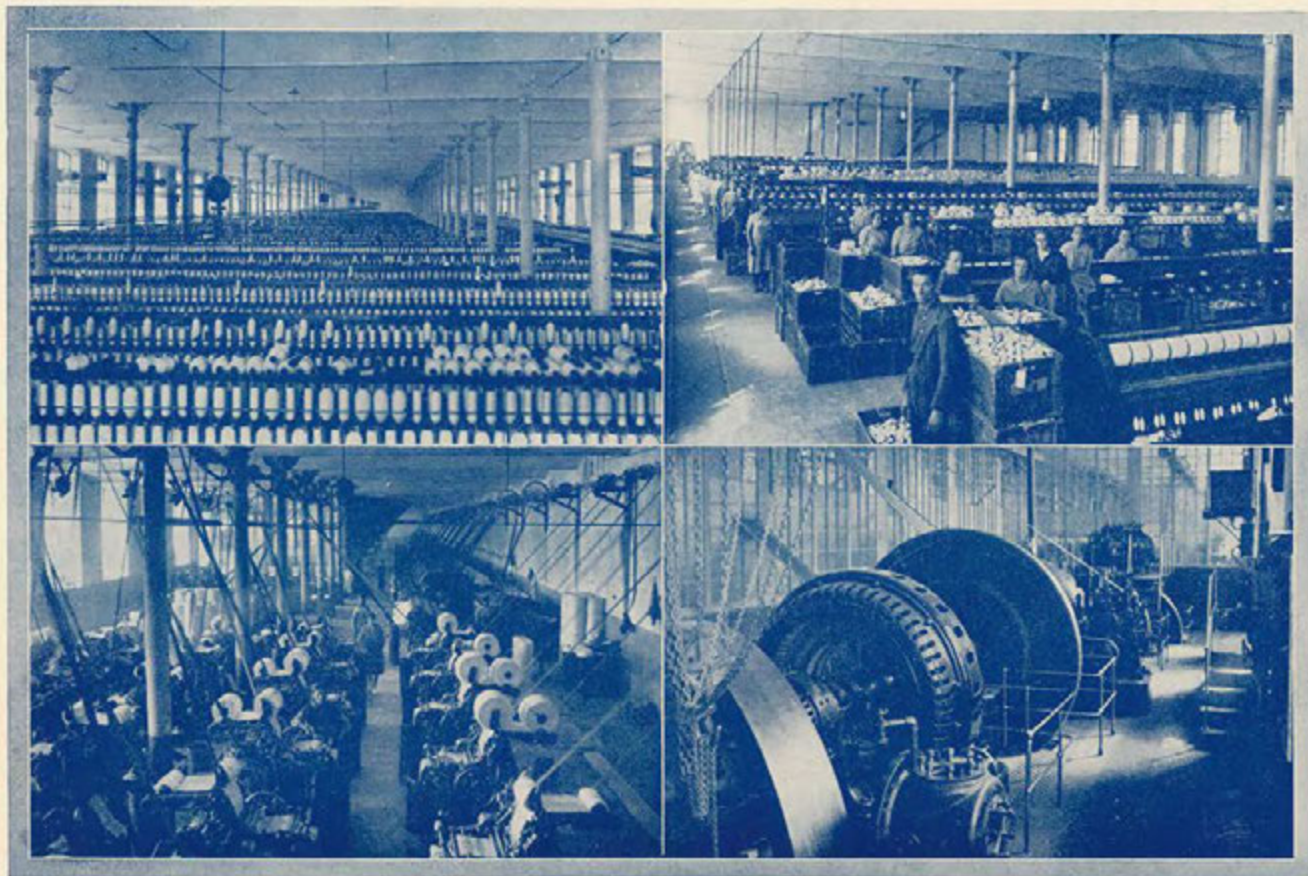
Desde hace 25 años dirige este núcleo industrial don Gil Roma, persona competentísima, muy estimada de los obreros a sus órdenes y sumamente apreciada en toda la región por sus relevantes dotes de carácter.

Como nota final, y en corroboración de las altas cualidades que adornan al propietario, diremos que en estas fechas se está procediendo a la substitución completa de las máquinas de peinado por otras de mayor capacidad y de suma perfección, que constituyen la última palabra dentro del ramo y proceden de una gran casa constructora de Inglaterra. Transformarse, para seguir la corriente avasalladora de los tiempos, he aquí una manifestación de verdadera pujanza, un acto de fe en el propio porvenir.

Para tener una idea de la importancia de esta industria, basta ver los gráficos de las págs. 83, 85, 86, 87 y 89.



Fábrica J. Espona :  
1. Sala de Hilados.  
2. Sala de Torcidos.  
3. Sala de cardas  
y peinadoras.  
4. Vista parcial de la  
sala de motores.







## RESUMEN

## DE UN AÑO

*No trataremos de hacer la crónica de cuanto ha sucedido en la villa durante los doce meses del 1926; aun reduciendo las notas a la concisión de una estadística, la vida de una población como la nuestra es tan diversa y tan intensa que su reseña llenaría un volumen, y precisamente el año a que nos referimos fué pródigo en acontecimientos, orientados en sentido beneficioso y próspero, por lo cual parece difícil seleccionar los que han de dejarse de lado. Pero nuestro propósito no es abarcarlo todo, sino hacer resaltar lo que San Juan de las Abadesas, como entidad, ha llevado a cabo, a impulsos del movimiento ascensional que constituye la nota distintiva de este período que vivimos.*

Procesión  
de las Hijas  
de María,  
con motivo  
de las fiestas  
del Centenario  
del Santísimo  
Misterio (1926).

*En el próximo pasado año culminó, hasta alcanzar las regiones de lo sublime, el quinto centenario del descubrimiento del Santísimo Misterio, de las incorruptas Santas Formas, autenticadas por los más fidedignos documentos, a que se alude en la sección arqueológico-histórica del presente álbum. Solemnidades y festejos como los que se dedicaron a aquella conmemora-*



**Nuevo  
Matadero  
que se inaugura  
en septiembre  
de 1927.**





Estatua  
ecuestre del  
Conde Guifré,  
para remate  
de la fuente  
monumental.

*ción no se habían celebrado hasta ahora en San Juan y no las volverán a ver ni los más jóvenes de cuantos tuvieron la suerte de vivir en 1926, año que podríamos llamar especialmente Santo para nosotros, por las gracias que atrajo sobre nuestra católica población.*

*De otras fiestas no hablaremos, pues, con haber sido muchas y muy variadas, resultan insignificantes si se parangonan con las del Centenario.*

*Creemos que sólo pueden encontrar lugar en esta reseña otros acontecimientos de carácter completamente distinto, cuando han de influir de manera considerable en el porvenir de nuestro querido pueblo.*

*De un modo particular tenemos que referirnos a la favorable solución alcanzada en el pleito del Grupo Escolar; llamámosle pleito para dar idea de los complicados y largos trámites de este proyecto grandioso que había ofrecido no pequeñas dudas y no menos grandes desazones, pero todas se han vencido y gracias a esta victoria las Escuelas se hallan ya en construcción, para ser terminadas en un plazo muy razonable. Gracias a este éxito el pueblo de San Juan tendrá un magnífico edificio escolar, como pocas poblaciones de Cataluña puedan lucirlo y además habrá realizado una im-*





Plaza de  
Anselmo Clavé,  
detrás de  
los ábsides  
de San Pol.





Bendición  
de los  
automóviles  
el día de  
San Cristóbal  
en 1927.

*portantísima economía, pues el Estado corre con la parte más importante de los gastos de construcción, subvencionándola con 334,777'96 pesetas.*

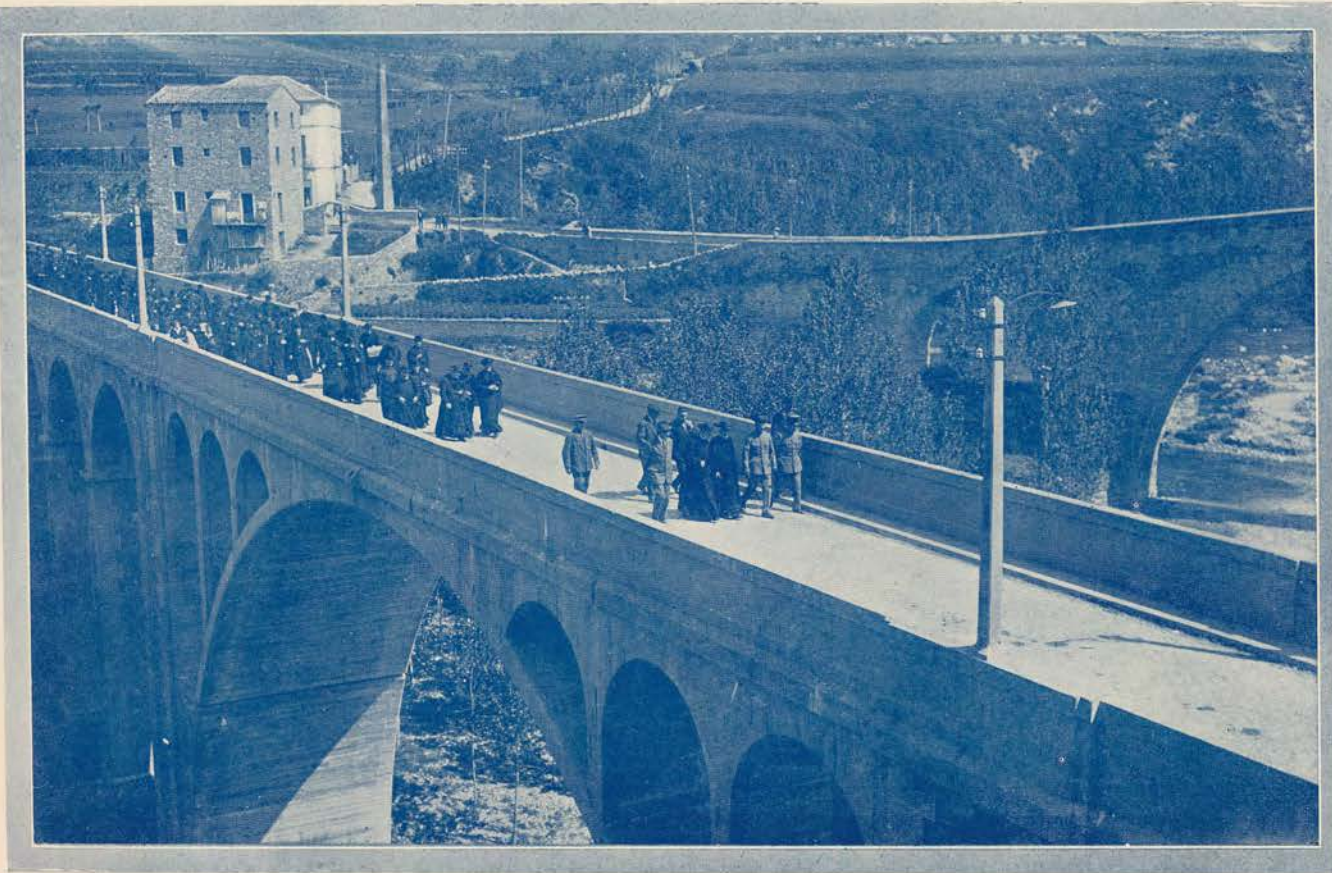
*El otro hecho de capital importancia para nuestra modesta urbe, es el que, ¡por fin!, poseemos un Matadero decente, que evitará la vergüenza del sacrificio de reses en mitad de la calle.*

*Es este Matadero un bello edificio que hermosea nuestra población, y sus instalaciones, tanto de carácter mecánico como sanitario, son la última palabra de la perfección, pues se han tenido en cuenta todos los adelantos.*

*Han intervenido en la construcción de este Matadero municipal, en calidad de Ingeniero-Director don César Molinas, de la parte mecánico-sanitaria se ha encargado la importantísima «Sociedad Anónima Construcciones Metálicas y Suministros militares», la albañilería ha corrido a cargo de don Luis Font, todo lo referente a cerrajería, cercas de hierro, etc., ha salido de los talleres de don Francisco Tarré, habiendo sido construida la carpintería por don José Vernedas.*

*Esta lista demuestra que todo cuanto podía hacerse aquí, aquí se ha hecho, con el propósito de engrandecer a esta villa embelleciéndola a la par que se llenan sus necesidades, y no olvidando que los capitales invertidos deben beneficiar a nuestros propios industriales.*

*Podríamos enumerar aquí otro sin fin de mejoras llevadas a cabo por nuestro Municipio en el lapso de tiempo que va desde la publicación de la Memoria de 1925-26, pero sería tarea interminable y faltaríamos espacio, mas no queremos terminar sin dedicar un recuerdo a la urbanización realizada en la Plaza de José Anselmo Clavé, bajo la dirección de artistas tan*



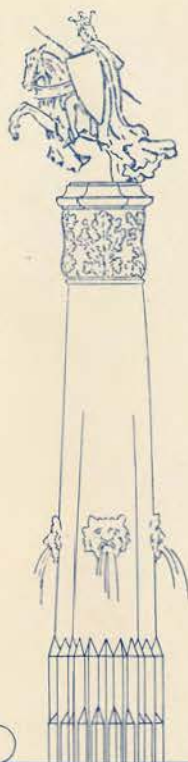
Llegada de los capellanes de la Diócesis durante las fiestas del Centenario del Santísimo Misterio.





Sello municipal  
del año 1812  
(reducido).

*reputados como son don Jerónimo Martorell y don Juan Mirambell. El primero como arquitecto, y el segundo por lo que a jardinería se refiere, han llevado a cabo una obra tan meritoria, de tan refinado gusto, que estamos seguros ha de merecer el aplauso y el elogio de todos cuantos admiren su labor. Y este elogio se habrá de extender al*

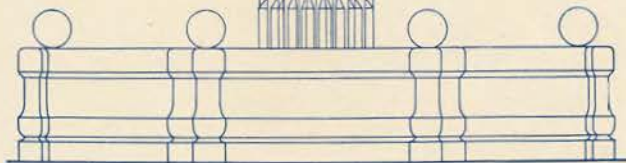


*Ayuntamiento que ha sido capaz de realizar, además de aquellas obras necesarias, indispensables, de verdadera utilidad pública, estas otras que le acreditan de un gran espíritu cívico y de una concepción ponderada del urbanismo artístico sin estridencias. No sólo de pan vive el hombre, también la estética es indispensable en la vida social.*



OLIVA DE  
VILANOVA  
IMPRESOR  
Casanova, 169  
Teléf. 869-G  
BARCELONA

Fuente Monumental del  
Conde Guifré.  
Proyecto del Arquitecto  
don Jerónimo Martorell.



Para ampliar datos, pueden consultarse, con fruto, las excelentes monografías de don Juan Danés y Vernedas: *La Vall i el Monestir de Sant Joan de les Abadesses* (1912) y *Monestir de Sant Joan de les Abadesses* (1926) ilustradas

# AGUA NATURAL SULFUROSA BICARBONATADA

## DEL MANANTIAL "FONT PUDOSA" DENOMINADA "DELS BANYS"

### PROPIEDAD DEL AYUNTAMIENTO

## SAN JUAN DE LAS ABADESAS

TEMPORADA OFICIAL : 20 JUNIO A 30 SEPTIEMBRE

(PROVINCIA DE GERONA)

#### VIRTUDES TERAPÉUTICAS EXTRACTADAS DE LA RAZONADÍSIMA MEMORIA

PRESENTADA POR EL DR. D. MARIANO SALVADOR Y GAMBOA, MÉDICO DIRECTOR DE BAÑOS MINERALES

El campo de sus indicaciones medicinales es sumamente extenso. Puede asegurarse que tiene importancia y valiosa aplicación en los dos grandes grupos de afecciones diatéticas carecterizados por la anomalía de asimilación de principios indeterminados, como son la *escrofulosis* y el *herpetismo*; en las afecciones también diatéticas en que la anomalía se refiere a la asimilación de los principios inmediatos, como son la *diatesis úrica*, la *gota* y el *reumatismo*; en las causadas por anomalías de asimilación de principios por inoculación, como la *sifilis*; en algunas discrasias o lesiones constitutivas del humor sanguíneo, como la *anemia* y la *clorosis*; en algunas anomalías de la inervación, de carácter neurósico o funcional y también de carácter neurálgico.

Últimamente, deben indicarse incluidas entre las indicaciones generales, ciertas afecciones crónicas localizadas en diversos órganos y aparatos orgánicos, principalmente en el hígado, el bazo, los riñones y el útero; catarros de las mucosas de las vías respiratorias, digestivas, urinarias y vaginales, úlceras extensas de carácter atónico y algunas otras afecciones consecutivas a ciertos tratamientos.

Un litro de agua mineral contiene, según análisis practicados por los Doctores Canudas :

GASES CALCULADOS A 0° Y 760 MM.  
 Nitrogeno, cents. cúb. 14,2 grs. 0'017834  
 Acido sulfhídrico " 3,8 " 0'006118  
 Acido carbónico " 22,5 " 0'044253

Cuerpos sólidos

Cloruro sódico . . . 0'2384  
 Yoduro sódico . . . indicios  
 Sulfuro sódico . . . 0'1198  
 Sulfuro cálcico . . . 0'0245  
 Sulfato sódico . . . 0'0806

Sulfato cálcico . . . 0'0190  
 Bicarbonato potas. . . 0'0223  
 Bicarbonato sódico . . . 0'0696  
 Bicarbonato lítico . . . indicios  
 Bicarbonato cálcico. . . 0'0548  
 Bicarbonato magnés. . . 0'0350

Bicarbonato ferroso . . . 0'0071  
 Acido silícico . . . 0'0180  
 Oxido aluminico . . . 0'0123  
 Materia org. nurog. . . 0'0122  
 Total principios mineralizadores . . . 0'781808